

Program Rewitalizacji Gminy Lipnik na lata 2017-2023



Diagnoza czynników i zjawisk kryzysowych
wraz z opisem skali i charakteru potrzeb
rewitalizacyjnych

Projekt Diagnozy czynników i zjawisk kryzysowych wraz z opisem skali i charakteru potrzeb
rewitalizacyjnych stanowiący element
Programu Rewitalizacji Gminy Lipnik na lata 2017-2023

Program Rewitalizacji Gminy Lipnik na lata 2017-2023 został opracowany przy udziale Funduszu Spójności w ramach PO PT 2014-2020

Opracowano na podstawie Wytycznych Ministra Infrastruktury i Rozwoju w zakresie rewitalizacji w programach operacyjnych na lata 2014-2020 (MliR/H 2014-2020/20(01)/07/2015

Dokument przygotowany przez firmę:

GRACZKOWSKI DOTACJE Sp. z o.o.



Wstęp

W niniejszej diagnozie pojawią się liczne terminy specjalistyczne, np. związane z polityką społeczną, wymagające zdefiniowania. W ramach procesu rewitalizacji przyjmuje się, że wymienione poniżej terminy będą używane w opisanym znaczeniu.

BEZDOMNOŚĆ - to kryzysowy stan egzystencji osoby nieposiadającej faktycznego miejsca zamieszkania.

BEZROBOCIE - polega na tym, że osoba zdolna do pracy, aktywnie poszukująca jej i faktycznie gotowa do jej podjęcia nie znajduje zatrudnienia. Bezrobocie rejestrowane natomiast, to formalny stan wpisania kogoś do rejestru prowadzonego przez Powiatowy Urząd Pracy.

NIEPEŁNOSPRAWNOŚĆ - według Europejskiego Forum Niepełnosprawności osobą niepełnosprawną jest jednostka w pełni swoich praw, znajdująca się w sytuacji upośledzającej ją na skutek barier środowiskowych, ekonomicznych i społecznych, których z powodu występujących u niej uszkodzeń nie może przezwyciężyć w taki sposób, jak inni ludzie.

INTEGRACJA SPOŁECZNA - z punktu widzenia jednostki, proces jej włączania społecznego, przełamywania jej wykluczenia. Z punktu widzenia społeczeństwa – proces budowania spójności społecznej.

KAPITAŁ SPOŁECZNY - termin z pogranicza ekonomii i socjologii, oznaczający kapitał (jako element procesu produkcji i życia w zorganizowanym społeczeństwie), którego wartość opiera się na wzajemnych relacjach społecznych i zaufaniu jednostek, które dzięki niemu mogą osiągać więcej korzyści (z ekonomicznego i społecznego punktu widzenia).

MARGINALIZACJA - wykluczenie z udziału w życiu społecznym jednostek, grup społecznych lub w ujęciu globalnym społeczeństw w stosunku do ich otoczenia społecznego. Wykluczenie społeczne może odnosić się do procesu wykluczania jednostek i grup albo do stanu wykluczenia.

Wykluczenie jest rozumiane jako niemożliwość bycia uczestnikiem ważnych społecznie aspektów życia społecznego, jak gospodarcze, polityczne czy kulturowe. Skutkiem marginalizacji (procesu) jest wykluczenie społeczne (stan).

OBSZAR ZDEGRADOWANY - obszar gminy znajdujący się w stanie kryzysowym z powodu koncentracji negatywnych zjawisk społecznych, w szczególności bezrobocia, ubóstwa, przestępczości, niskiego poziomu edukacji lub kapitału społecznego, a także niewystarczającego poziomu uczestnictwa w życiu publicznym i kulturalnym, w przypadku występowania na nim ponadto, co najmniej jednego z następujących negatywnych zjawisk:

- gospodarczych – w szczególności niskiego stopnia przedsiębiorczości, słabej kondycji lokalnych przedsiębiorstw lub
- środowiskowych – w szczególności przekroczenia standardów, jakości środowiska, obecności odpadów stwarzających zagrożenie dla życia, zdrowia ludzi lub stanu środowiska, lub
- przestrzenno- funkcjonalnych – w szczególności niewystarczającego wyposażenia w infrastrukturę techniczną i społeczną lub jej złego stanu technicznego, braku dostępu do podstawowych usług lub ich niskiej, jakości, niedostosowania rozwiązań urbanistycznych do zmieniających się funkcji obszaru, niskiego poziomu obsługi komunikacyjnej, niedoboru lub niskiej, jakości terenów publicznych, lub

Projekt Diagnozy czynników i zjawisk kryzysowych wraz z opisem skali i charakteru potrzeb
rewitalizacyjnych stanowiący element
Programu Rewitalizacji Gminy Lipnik na lata 2017-2023

- technicznych – w szczególności degradacji stanu technicznego obiektów budowlanych, w tym o przeznaczeniu mieszkaniowym, oraz нефункционowaniu rozwiązań technicznych umożliwiających efektywne korzystanie z obiektów budowlanych, w szczególności w zakresie energooszczędności i ochrony środowiska.

Obszar zdegradowany może być podzielony na podobszary, w tym podobszary nieposiadające ze sobą wspólnych granic, pod warunkiem stwierdzenia na każdym z podobszarów występowania koncentracji negatywnych zjawisk społecznych oraz gospodarczych, środowiskowych, przestrzenno-funkcjonalnych lub technicznych.

OBSZAR REWITALIZACJI- obszar obejmujący całość lub część obszaru zdegradowanego, cechującego się szczególną koncentracją negatywnych zjawisk. Obszar rewitalizacji może obejmować max. **20% powierzchni gminy**, na którym zamieszkuje nie więcej niż **30% mieszkańców gminy**.

REWITALIZACJA - to proces wyprowadzania ze stanu kryzysowego obszarów zdegradowanych, prowadzony w sposób kompleksowy, poprzez zintegrowane działania na rzecz lokalnej społeczności, przestrzeni i gospodarki, skoncentrowane terytorialnie, prowadzone przez interesariuszy rewitalizacji.

Idea rewitalizacji polega na pobudzeniu rozwoju gospodarczego, zwiększeniu atrakcyjności inwestycyjnej zdegradowanego obszaru jak również na przeprowadzeniu inicjatyw na rzecz społeczności lokalnej. Kompleksowość planowanych do przeprowadzenia projektów stanowi klucz do faktycznego i długotrwałego wyjścia wyznaczone obszaru z sytuacji kryzysowej.

Rewitalizacja zakłada optymalne wykorzystanie specyficznych uwarunkowań danego obszaru oraz wzmacnianie jego lokalnych potencjałów w tym także kulturowych.

Gmina przygotowuje, koordynuje i tworzy warunki do prowadzenia rewitalizacji, ale rewitalizacja prowadzona jest przez wielu interesariuszy.

Interesariuszami rewitalizacji są w szczególności:

- mieszkańcy obszaru rewitalizacji oraz właściciele, użytkownicy wieczyści nieruchomości i podmioty zarządzające nieruchomościami znajdującymi się na tym obszarze;
- mieszkańcy gminy inni niż wymienieni powyżej;
- podmioty prowadzące lub zamierzające prowadzić na obszarze gminy działalność gospodarczą;
- podmioty prowadzące lub zamierzające prowadzić na obszarze gminy działalność społeczną, w tym organizacje pozarządowe i grupy nieformalne;
- jednostki samorządu terytorialnego i ich jednostki organizacyjne;
- organy władzy publicznej;
- inne podmioty realizujące na obszarze rewitalizacji uprawnienia Skarbu Państwa.

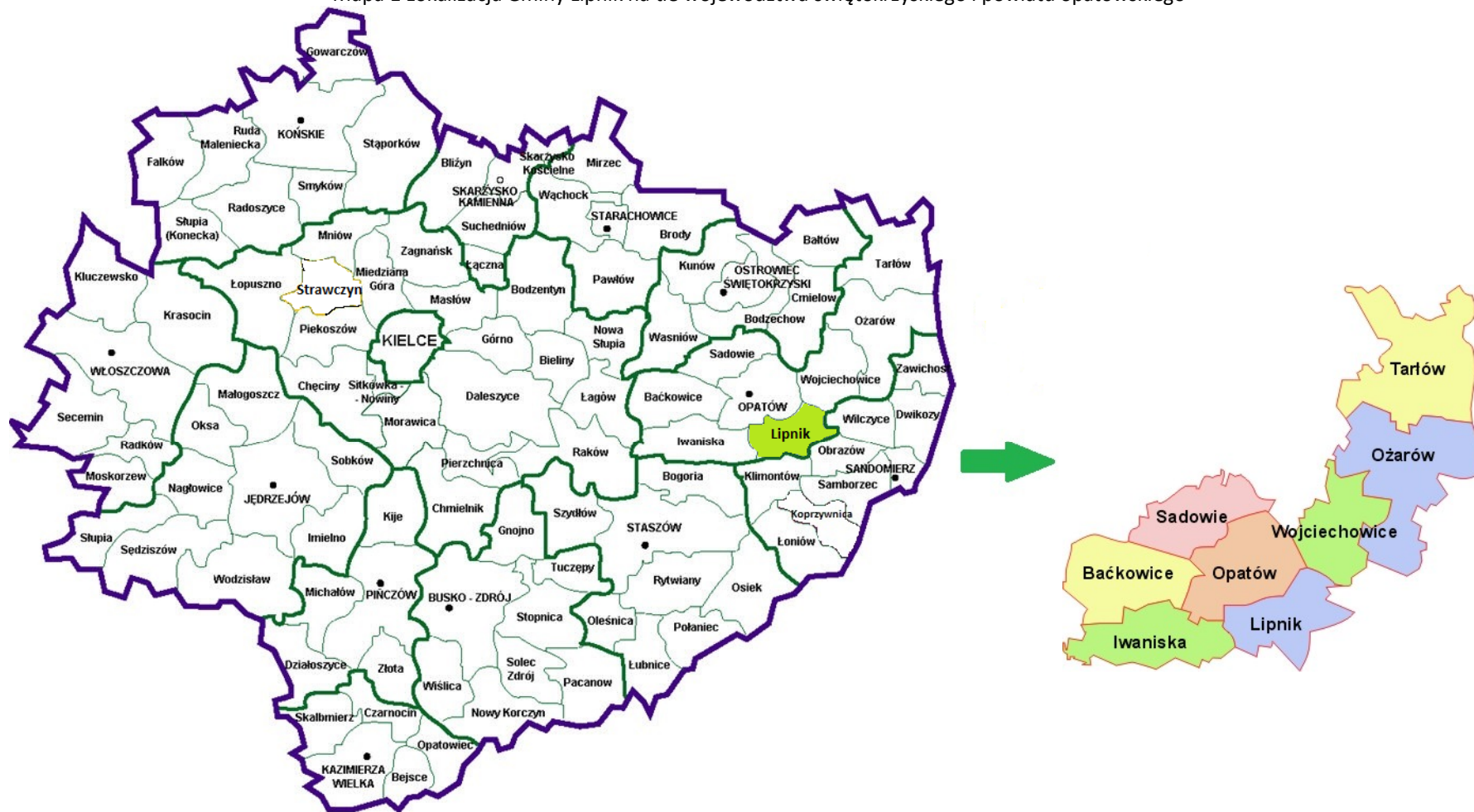
Rewitalizacja jest procesem wieloletnim, prowadzonym przez szeroki i otwarty katalog interesariuszy ze szczególnym uwzględnieniem mieszkańców obszaru rewitalizacji.

Działania służące wspieraniu procesów rewitalizacji prowadzone są w sposób spójny: wewnętrznie (poszczególne działania pomiędzy sobą) oraz zewnętrznie (z lokalnymi politykami sektorowymi, np. transportową, energetyczną, celami i kierunkami wynikającymi z dokumentów strategicznych i planistycznych)¹.

¹ Wytyczne w zakresie rewitalizacji w programach operacyjnych na lata 2014-2020, Warszawa, 3 lipca 2015 r.

Projekt Diagnozy czynników i zjawisk kryzysowych wraz z opisem skali i charakteru potrzeb rewitalizacyjnych stanowiący element
Programu Rewitalizacji Gminy Lipnik na lata 2017-2023

Mapa 1 Lokalizacja Gminy Lipnik na tle województwa świętokrzyskiego i powiatu opatowskiego



Źródło: opracowanie własne



Program Rewitalizacji Gminy Lipnik na lata 2017-2023

Diagnoza czynników i zjawisk kryzysowych wraz z opisem skali i charakteru potrzeb rewitalizacyjnych

Poniżej prezentujemy analizę ilościowo-jakościową, która ma na celu identyfikację czynników i zjawisk kryzysowych oraz wytypowanie sołectw, które są najbardziej dotknięte kryzysem społecznym oraz gospodarczym, technicznym, funkcjonalno-społecznym lub środowiskowym.

Analiza ilościowa problemów w sferze społecznej

Analizując problemy społeczne wzięto pod uwagę przede wszystkim dane z Ośrodka Pomocy Społecznej, Policji, Powiatowego Urzędu Pracy nt. bezrobocia rejestrowanego w poszczególnych sołectwach. Poniższa tabela prezentuje ogólną liczbę rodzin i osób korzystających z pomocy GOPS w latach 2013-2015.

Tabela 1 Liczba rodzin i osób korzystających z pomocy GOPS w latach 2013-2015

Wyszczególnienie	2013		2014		2015	
	Liczba rodzin	Liczba osób	Liczba osób	Liczba rodzin	Liczba rodzin	Liczba osób
Bezrobocie	132	146	136	132	122	121
Ubóstwo	129	135	128	119	112	115
Niepełnosprawność	101	106	111	101	106	106
Długotrwała lub ciężka choroba	95	96	93	85	87	88
Przemoc	3	2	1	1	1	1
Bezradność w sprawach opiekuńczo-wychowawczych	67	25	24	60	52	19
w tym: rodziny niepełne, rodziny wielodzietne						
Trudności po opuszczeniu zakładów karnych	1	2	2	2	1	1
Alkoholizm	11	10	11	11	9	8
Sytuacja kryzysowa	0	0	0	0	0	0
Zdarzenia losowe	1	1	0	0	2	2

Źródło: dane GOPS Lipnik

Program Rewitalizacji Gminy Lipnik na lata 2017-2023

Liczba rodzin korzystających z pomocy GOPS w poszczególnych sołectwach w latach 2014-2015

20 rodzin mniej skorzystało z pomocy GOPS w 2015 roku niż w roku 2013. Skala tej pomocy była największa w następujących sołectwach:

- Włostów (75 rodzin w 2013r. i 62 rodzin w 2015r.) co stanowiło 27,93% ogółu korzystających,
- Kurów (23 rodzin w 2013r. i 24 rodzin w 2015r. co stanowiło w 2013r. 9,50% ogółu korzystających, zaś w 2015r. – 10,81%),
- Słabuszewice (17 rodzin w 2014r. i 19 rodzin w 2015r.) co stanowiło w 2015r. 8,56% ogółu korzystających.

Tabela 2 Liczba rodzin korzystających z pomocy GOPS w latach 2013-2015 w podziale na sołectwa

L.p.	Sołectwo	2013	% do ogółu korzystających rodzin	% do ogółu mieszkańców	2014	% do ogółu korzystających rodzin	% do ogółu mieszkańców	2015	% do ogółu korzystających rodzin	% do ogółu mieszkańców
1	Adamów	0	0,00%	0,00%	2	0,86%	0,05%	2	0,90%	0,07%
2	Grocholice	6	2,48%	0,29%	2	0,86%	0,09%	1	0,45%	0,07%
3	Gołębiów	5	2,07%	0,16%	3	1,29%	0,10%	6	2,70%	0,32%
4	Kaczyce	2	0,83%	0,03%	5	2,15%	0,23%	3	1,35%	0,05%
5	Kurów	23	9,50%	0,95%	24	10,30%	1,01%	24	10,81%	1,16%
6	Leszczków	11	4,55%	0,66%	8	3,43%	0,43%	11	4,95%	0,56%
7	Lipnik	13	5,37%	0,55%	16	6,87%	0,61%	11	4,95%	0,51%
8	Łownica	10	4,13%	0,40%	13	5,58%	0,54%	11	4,95%	0,44%
9	Malice Kościelne	7	2,89%	0,36%	6	2,58%	0,35%	8	3,60%	0,47%
10	Małżyn	5	2,07%	0,29%	6	2,58%	0,33%	7	3,15%	0,35%
11	Męcennice	3	1,24%	0,17%	5	2,15%	0,24%	3	1,35%	0,21%
12	Międzygórz	20	8,26%	0,95%	16	6,87%	0,73%	14	6,31%	0,54%
13	Słabuszewice	17	7,02%	0,73%	16	6,87%	0,68%	19	8,56%	0,82%
14	Słoptów	3	1,24%	0,24%	6	2,58%	0,42%	4	1,80%	0,25%
15	Sternalice	7	2,89%	0,64%	6	2,58%	0,55%	5	2,25%	0,39%
16	Studzianki	1	0,41%	0,07%	1	0,43%	0,05%	1	0,45%	0,05%
17	Swojków	1	0,41%	0,02%	1	0,43%	0,02%	2	0,90%	0,05%
18	Włostów	75	30,99%	3,92%	68	29,18%	3,48%	62	27,93%	2,80%
19	Ublinek	10	4,13%	0,28%	8	3,43%	0,33%	8	3,60%	0,33%
20	Usarzów	14	5,79%	1,04%	13	5,58%	0,97%	12	5,41%	0,58%
21	Zachoinie	7	2,89%	0,40%	6	2,58%	0,36%	5	2,25%	0,25%
22	Żurawniki	2	0,83%	0,07%	2	0,86%	0,03%	3	1,35%	0,07%
	RAZEM	242	100%	12,20%	233	100%	11,60%	222	100,00%	10,34%

Źródło: analiza własna na podstawie danych GOPS Lipnik

Liczba dzieci i młodzieży korzystająca z dożywiania w latach 2013-2015

Państwowy program „Pomoc państwa w zakresie dożywiania” nakłada na gminę obowiązek dożywiania dzieci oraz zapewnienia posiłku osobom jego pozbawionym, zwłaszcza jeżeli chodzi o osoby z terenów objętych wysokim poziomem bezrobocia i ze środowisk wiejskich. Zjawisko dożywiania dzieci i młodzieży w gminie Lipnik spada (o 42 osób w 2015r. względem roku 2013). Ilościowo zjawisko to jest największe we Włostowie 20 dzieci, tj. W roku 2013 korzystało z pomocy blisko co 3 osoba w gminie, natomiast w roku 2015 korzystała z pomocy co 4 osoba i aż 24% ogółu dzieci w sołectwie w wieku 6-16 lat. Kolejne sołectwa to:

- Usarzów – korzystało 13 dzieci w 2015r., tj. 9,15% ogółu korzystających i 35% ogółu dzieci sołectwa w wieku 6-16 lat,



Program Rewitalizacji Gminy Lipnik na lata 2017-2023

- Malice Kościelne – korzystał 10 dzieci w 2015r., tj. 7,04% ogółu korzystających i 100% ogółu dzieci sołectwa w wieku 6-16 lat.

Na terenie gminy znajdują się sołectwa w których liczba dożywianych dzieci wzrasta, takie jak:

- Kurów- korzystało 13 dzieci w 2015r (wzrost o 9 dzieci w stosunku do 2013r.), tj. 9,15% ogółu korzystających i 28% ogółu dzieci sołectwa w wieku 6-16 lat.
- Malżyn- korzystało 8 dzieci w 2015r. (wzrost o 4 dzieci w stosunku do roku 2013., tj. 5,6% ogółu korzystających i 40% ogółu dzieci sołectwa w wieku 6-16 lat.

Tabela 3 Liczba dzieci i młodzieży korzystająca z dożywiania w latach 2013-2015 z podziałem na sołectwa

lp.	Sołectwo	2013	% do ogółu korzystających	2014	% do ogółu korzystających	2015	% do ogółu korzystających
1	Adamów	0	0,00%	0	0,00%	0	0,00%
2	Grocholice	6	3,26%	1	0,60%	1	0,70%
3	Gołębiów	12	6,52%	4	2,38%	3	2,11%
4	Kaczyce	0	0,00%	0	0,00%	0	0,00%
5	Kurów	4	2,17%	9	5,36%	13	9,15%
6	Leszczków	9	4,89%	5	2,98%	7	4,93%
7	Lipnik	5	2,72%	7	4,17%	8	5,63%
8	Łownica	6	3,26%	10	5,95%	5	3,52%
9	Malice Kościelne	10	5,43%	9	5,36%	10	7,04%
10	Malżyn	4	2,17%	7	4,17%	8	5,63%
11	Męczennice	5	2,72%	6	3,57%	4	2,82%
12	Międzygórz	14	7,61%	12	7,14%	6	4,23%
13	Słabuszewice	11	5,98%	11	6,55%	11	7,75%
14	Słoptów	7	3,80%	8	4,76%	5	3,52%
15	Sternalice	10	5,43%	10	5,95%	8	5,63%
16	Studzianki	1	0,54%	1	0,60%	0	0,00%
17	Swojków	0	0,00%	0	0,00%	0	0,00%
18	Włostów	55	29,89%	41	24,40%	35	24,65%
19	Ublinek	1	0,54%	4	2,38%	4	2,82%
20	Usarów	18	9,78%	17	10,12%	13	9,15%
21	Zachoinie	6	3,26%	6	3,57%	1	0,70%
22	Żurawniki	0	0,00%	0	0,00%	0	0,00%
	RAZEM	184	100%	168	100%	142	100%

Źródło: analiza własna na podstawie danych GOPS Lipnik

Liczba osób w poszczególnych sołectwach, która skorzystała z zasiłków stałych, okresowych, celowych w latach 2013-2015

Wzrosła o 5 liczba osób korzystająca z zasiłku stałego w ciągu ostatnich 3 lat. Najwięcej osób w 2015r. pobierało to świadczenie w: Włostowie (15 osób, tj. 32,61% ogółu korzystających) oraz Słabuszewicach (6 osób, tj. 13,04% ogółu). Nikt z mieszkańców miejscowości Grocholice, Gołębiów, Malżyn Męczennice, Słoptów oraz Studzianki nie pobierał tego zasiłku stałego w ostatnim roku. Biorąc pod uwagę liczbę osób korzystających w 2015r. z zasiłku stałego do ogółu mieszkańców sołectwa najwyższy taki wskaźnik był w Słabuszewicach i wynosił 2,05 %.

Program Rewitalizacji Gminy Lipnik na lata 2017-2023

Tabela 4 Liczba osób korzystająca z zasiłków stałych, okresowych, celowych w poszczególnych sołectwach Gminy Lipnik w roku 2013

Ip.	Sołectwo	Zasiłek - rok 2013								
		Stały	% do ogółu korzystających	% do ogółu mieszkańców sołectwa	Okresowy	% do ogółu korzystających	% do ogółu mieszkańców sołectwa	Celowy	% do ogółu korzystających	% do ogółu mieszkańców sołectwa
1	Adamów	0	0,00%	0,00%	0	0,00%	0,00%	0	0,00%	0,00%
2	Grocholice	0	0,00%	0,00%	0	0,00%	0,00%	2	1,43%	0,65%
3	Gołębiów	1	2,44%	0,94%	1	4,17%	0,94%	4	2,86%	3,77%
4	Kaczyce	2	4,88%	0,93%	1	4,17%	0,47%	1	0,71%	0,47%
5	Kurów	3	7,32%	0,67%	6	25,00%	1,34%	18	12,86%	4,02%
6	Leszczków	1	2,44%	0,25%	0	0,00%	0,00%	4	2,86%	1,00%
7	Lipnik	2	4,88%	0,54%	3	12,50%	0,81%	9	6,43%	2,44%
8	Łownica	1	2,44%	0,52%	1	4,17%	0,52%	5	3,57%	2,58%
9	Malice Kościelne	1	2,44%	0,72%	0	0,00%	0,00%	8	5,71%	5,80%
10	Małżyn	0	0,00%	0,00%	1	4,17%	0,53%	4	2,86%	2,11%
11	Męcennice	0	0,00%	0,00%	0	0,00%	0,00%	1	0,71%	0,89%
12	Międzygórz	2	4,88%	0,85%	0	0,00%	0,00%	6	4,29%	2,56%
13	Słabuszewice	7	17,07%	2,32%	2	8,33%	0,66%	8	5,71%	2,65%
14	Słoptów	0	0,00%	0,00%	0	0,00%	0,00%	1	0,71%	0,56%
15	Sternalice	1	2,44%	0,43%	0	0,00%	0,00%	2	1,43%	0,87%
16	Studzianki	0	0,00%	0,00%	0	0,00%	0,00%	1	0,71%	1,45%
17	Swojków	1	2,44%	1,49%	1	4,17%	0,02%	0	0,00%	0,00%
18	Włostów	14	34,15%	0,80%	6	25,00%	0,34%	44	31,43%	2,50%
19	Ublinek	2	4,88%	1,14%	2	8,33%	1,14%	10	7,14%	5,68%
20	Usarów	2	4,88%	0,60%	0	0,00%	0,00%	4	2,86%	1,19%
21	Zachoinie	0	0,00%	0,00%	0	0,00%	0,00%	6	4,29%	4,35%
22	Żurawniki	1	2,44%	1,32%	0	0,00%	0,00%	2	1,43%	2,63%
	RAZEM	41	100%	0,67%	24	100%	0,39%	140	100%	2,29%

Źródło: analiza własna na podstawie danych GOPS Lipnik

Ogólna liczba osób korzystająca z zasiłków okresowych waha się. W roku 2014 liczba korzystających zmalała o 14 osób w stosunku do roku 2013, natomiast w roku 2015 liczba korzystających zwiększyła się o 8 osób. 6 osób (aż 33,33% ogółu), które skorzystało z tego świadczenia to mieszkańcy



Program Rewitalizacji Gminy Lipnik na lata 2017-2023

Włostowa. Wskaźnik procentowego udziału liczby osób pobierających ten zasiłek do ogólnej liczby mieszkańców sołectwa był najwyższy w Gołębiowie (1,12%) oraz Lipniku (1,09%).

Tabela 5 Liczba osób korzystająca z zasiłków stałych, okresowych, celowych w poszczególnych sołectwach Gminy Lipnik w roku 2014

lp.	Sołectwo	Zasiłek - rok 2014								
		Stały	% do ogółu korzystających	% do ogółu mieszkańców sołectwa	Okresowy	% do ogółu korzystających	% do ogółu mieszkańców sołectwa	Celowy	% do ogółu korzystających	% do ogółu mieszkańców sołectwa
1	Adamów	0	0,00%	0,00%	0	0,00%	0,00%	2	1,30%	3,39%
2	Grocholice	0	0,00%	0,00%	0	0,00%	0,00%	1	0,65%	0,34%
3	Gołębiów	0	0,00%	0,00%	0	0,00%	0,00%	2	1,30%	1,83%
4	Kaczyce	2	4,76%	0,97%	0	0,00%	0,00%	1	0,65%	0,49%
5	Kurów	3	7,14%	0,68%	0	0,00%	0,00%	26	16,88%	5,91%
6	Leszczków	1	2,38%	0,26%	0	0,00%	0,00%	4	2,60%	1,05%
7	Lipnik	2	4,76%	0,53%	3	30,00%	0,80%	14	9,09%	3,72%
8	Łownica	1	2,38%	0,53%	1	10,00%	0,53%	5	3,25%	2,67%
9	Malice Kościelne	1	2,38%	0,80%	0	0,00%	0,00%	4	2,60%	3,20%
10	Małżyn	0	0,00%	0,00%	0	0,00%	0,00%	3	1,95%	1,69%
11	Męczennice	0	0,00%	0,00%	0	0,00%	0,00%	3	1,95%	2,83%
12	Międzygórz	2	4,76%	0,90%	1	10,00%	0,45%	6	3,90%	2,71%
13	Słabuszewice	7	16,67%	2,41%	1	10,00%	0,34%	5	3,25%	1,72%
14	Słoptów	0	0,00%	0,00%	0	0,00%	0,00%	3	1,95%	1,73%
15	Sternalice	2	4,76%	0,90%	0	0,00%	0,00%	1	0,65%	0,45%
16	Studzianki	0	0,00%	0,00%	0	0,00%	0,00%	1	0,65%	1,56%
17	Swojków	1	2,38%	1,52%	0	0,00%	0,00%	0	0,00%	0,00%
18	Włostów	15	35,71%	0,90%	4	40,00%	0,24%	52	33,77%	3,11%
19	Ublinek	2	4,76%	1,14%	0	0,00%	0,00%	8	5,19%	4,57%
20	Usarzew	2	4,76%	0,61%	0	0,00%	0,00%	5	3,25%	1,53%
21	Zachoinie	0	0,00%	0,00%	0	0,00%	0,00%	6	3,90%	4,51%
22	Żurawniki	1	2,38%	1,41%	0	0,00%	0,00%	2	1,30%	2,82%
	RAZEM	42	100%	0,71%	10	100%	0,17%	154	100,00%	2,62%

Źródło: analiza własna na podstawie danych GOPS Lipnik



Program Rewitalizacji Gminy Lipnik na lata 2017-2023

Aż o 6 osób spadła w 2015r. (względem 2014) liczba osób korzystająca z zasiłku celowego. Spośród sołectw zjawisko to było największe w Kurowie (liczba spadła o 10 osób, 10,81% ogółu korzystających) i Lipniku 8 osób, tj. 4,05% ogółu. Wskaźnik procentowego udziału liczby osób pobierających ten zasiłek w 2015r. do ogólnej liczby mieszkańców sołectwa był najwyższy w Żurawnikach (5,71%).

Tabela 6 Liczba osób korzystająca z zasiłków stałych, okresowych, celowych w poszczególnych sołectwach Gminy Lipnik w roku 2015

Ip.	Sołectwo	Zasiłek - rok 2015								
		Stały	% do ogółu korzystających	% do ogółu mieszkańców sołectwa	Okresowy	% do ogółu korzystających	% do ogółu mieszkańców sołectwa	Celowy	% do ogółu korzystających	% do ogółu mieszkańców sołectwa
1	Adamów	0	0,00%	0,00%	0	0,00%	0,00%	1	0,68%	1,79%
2	Grocholice	0	0,00%	0,00%	0	0,00%	0,00%	0	0,00%	0,00%
3	Gołębiów	0	0,00%	0,00%	1	5,56%	1,12%	4	2,70%	4,49%
4	Kaczyce	1	2,17%	0,50%	0	0,00%	0,00%	2	1,35%	0,99%
5	Kurów	5	10,87%	1,15%	3	16,67%	0,69%	16	10,81%	3,68%
6	Leszczków	2	4,35%	0,53%	0	0,00%	0,00%	6	4,05%	1,60%
7	Lipnik	1	2,17%	0,27%	4	22,22%	1,09%	6	4,05%	1,63%
8	Łownica	2	4,35%	1,10%	1	5,56%	0,55%	6	4,05%	3,31%
9	Malice Kościelne	2	4,35%	1,59%	0	0,00%	0,00%	5	3,38%	3,97%
10	Malżyn	0	0,00%	0,00%	0	0,00%	0,00%	5	3,38%	2,89%
11	Męczennice	0	0,00%	0,00%	0	0,00%	0,00%	1	0,68%	0,90%
12	Międzygórz	3	6,52%	1,40%	0	0,00%	0,00%	7	4,73%	3,27%
13	Słabuszewice	6	13,04%	2,05%	2	11,11%	0,68%	11	7,43%	3,77%
14	Słotów	0	0,00%	0,00%	0	0,00%	0,00%	3	2,03%	1,79%
15	Sternalice	1	2,17%	0,47%	0	0,00%	0,00%	0	0,00%	0,00%
16	Studzianki	0	0,00%	0,00%	0	0,00%	0,00%	1	0,68%	1,47%
17	Swojków	1	2,17%	1,45%	0	0,00%	0,00%	1	0,68%	1,45%
18	Włostów	15	32,61%	0,90%	6	33,33%	0,36%	52	35,14%	3,13%
19	Ublinek	2	4,35%	1,14%	0	0,00%	0,00%	9	6,08%	5,11%
20	Uszarów	3	6,52%	0,90%	0	0,00%	0,00%	2	1,35%	0,60%
21	Zachoinie	1	2,17%	0,77%	1	5,56%	0,77%	6	4,05%	4,62%
22	Żurawniki	1	2,17%	1,43%	0	0,00%	0,00%	4	2,70%	5,71%
	RAZEM	46	100%	0,79%	18	100%	0,31%	148	100,00%	2,54%

Źródło: analiza własna na podstawie danych GOPS Lipnik



Program Rewitalizacji Gminy Lipnik na lata 2017-2023

Liczba osób korzystająca z zasiłków GOPS z powodu bezrobocia w poszczególnych sołectwach gminy Lipnik w latach 2014-2015

W roku 2015r. zmalała (względem 2013) liczba osób korzystających z zasiłku GOPS z tytułu bezrobocia (o 10 osób). Jeżeli chodzi o sołectwa to mniej osób korzystało z świadczeń w Włostowie (liczba spadła aż o 16 osób). W 2015r. właśnie w Włostowie skorzystało z tego wsparcia najwięcej bo aż 48 osób kolejno były: Kurów 21 osób, Słabuszewice 13 osób oraz Lipnik 10 osób. Wskaźnik procentowego udziału liczby osób pobierających zasiłek do ogólnej liczby mieszkańców sołectwa był najwyższy w Kurowie (4,83%) i Słabuszewicach (4,45%).

Tabela 7 Liczba osób korzystająca z zasiłków z powodu bezrobocia w latach 2013-2015

L.p.	Sołectwo	2013	% do ogółu korzystających	% do ogółu mieszkańców sołectwa	2014	% do ogółu korzystających	% do ogółu mieszkańców sołectwa	2015	% do ogółu korzystających	% do ogółu mieszkańców sołectwa
1.	Adamów	0	0,00%	0,00%	1	0,70%	1,69%	1	0,73%	1,79%
2.	Grocholice	2	1,36%	0,65%	2	1,41%	0,67%	1	0,73%	0,32%
3.	Gołębiów	3	2,04%	2,83%	2	1,41%	1,83%	1	0,73%	1,12%
4.	Kaczyce	0	0,00%	0,00%	0	0,00%	0,00%	0	0,00%	0,00%
5.	Kurów	19	12,93%	4,24%	21	14,79%	4,77%	21	15,33%	4,83%
6.	Leszczków	3	2,04%	0,75%	2	1,41%	0,52%	4	2,92%	1,07%
7.	Lipnik	7	4,76%	1,90%	11	7,75%	2,93%	10	7,30%	2,72%
8.	Łownica	6	4,08%	3,09%	6	4,23%	3,21%	4	2,92%	2,21%
9.	Malice Kościelne	7	4,76%	5,07%	2	1,41%	1,60%	5	3,65%	3,97%
10.	Małżyn	5	3,40%	2,63%	3	2,11%	1,69%	3	2,19%	1,73%
11.	Męczennice	1	0,68%	0,89%	3	2,11%	2,83%	2	1,46%	1,80%
12.	Międzygórz	4	2,72%	1,71%	2	1,41%	0,90%	3	2,19%	1,40%
13.	Słabuszewice	8	5,44%	2,65%	10	7,04%	3,44%	13	9,49%	4,45%
14.	Słoptów	0	0,00%	0,00%	1	0,70%	0,58%	1	0,73%	0,60%
15.	Sternalice	5	3,40%	2,16%	6	4,23%	2,71%	3	2,19%	1,40%
16.	Studzianki	2	1,36%	2,90%	1	0,70%	1,56%	1	0,73%	1,47%
17.	Swojków	1	0,68%	1,49%	1	0,70%	1,52%	2	1,46%	2,90%
18.	Włostów	64	43,54%	3,64%	57	40,14%	3,41%	48	35,04%	2,89%
19.	Ublinek	4	2,72%	2,27%	4	2,82%	2,29%	5	3,65%	2,84%
20.	Usarów	4	2,72%	1,19%	4	2,82%	1,23%	4	2,92%	1,19%
21.	Zachoinie	2	1,36%	1,45%	3	2,11%	2,26%	4	2,92%	3,08%
22.	Żurawniki	0	0,00%	0,00%	0	0,00%	0,00%	1	0,73%	1,43%
	RAZEM	147	100%	2,41%	142	100%	2,42%	137	100%	2,35%

Źródło: analiza własna na podstawie danych GOPS Lipnik

Liczba osób korzystająca z zasiłków GOPS z powodu ubóstwa w poszczególnych sołectwach gminy Lipnik w latach 2013-2015

Aż o 37 osób zmalała na terenie gminy w 2015r. (względem 2013) liczba osób korzystająca z zasiłku z tytułu ubóstwa, z czego aż 20 w Włostowie, 5 w Słabuszewicach i 3 w Małżynie. W 2015r. W Włostowie skorzystało z tej formy wsparcia najwięcej osób aż 40. Kolejne były: Kurów (1 osób), Lipniku, Słabuszewicach oraz Sternalicach po 5 osób. Wskaźnik procentowego udziału liczby osób pobierających ten zasiłek w 2015r. do ogólnej liczby mieszkańców sołectwa był najwyższy w Kurowie (4,37%) i Zachoininiu (3,08%).



Program Rewitalizacji Gminy Lipnik na lata 2017-2023

Tabela 8 Liczba osób korzystająca z zasiłków z powodu ubóstwa w latach 2013-2015

Lp.	Sołectwo	2013	% do ogółu korzystających	% do ogółu mieszkańców sołectwa	2014	% do ogółu korzystających	% do ogółu mieszkańców sołectwa	2015	% do ogółu korzystających	% do ogółu mieszkańców sołectwa
1.	Adamów	0	0,00%	0,00%	1	0,76%	1,69%	1	0,93%	1,79%
2.	Grocholice	2	1,39%	0,65%	1	0,76%	0,34%	0	0,00%	0,00%
3.	Gołębiów	4	2,78%	3,77%	3	2,27%	2,75%	2	1,87%	2,25%
4.	Kaczyce	2	1,39%	0,93%	2	1,52%	0,97%	1	0,93%	0,50%
5.	Kurów	19	13,19%	4,24%	20	15,15%	4,55%	19	17,76%	4,37%
6.	Leszczków	2	1,39%	0,50%	1	0,76%	0,26%	2	1,87%	0,53%
7.	Lipnik	4	2,78%	1,08%	3	2,27%	0,80%	2	1,87%	0,54%
8.	Łownica	5	3,47%	2,58%	7	5,30%	3,74%	5	4,67%	2,76%
9.	Malice Kościelne	3	2,08%	2,17%	2	1,52%	1,60%	1	0,93%	0,79%
10.	Małżyn	4	2,78%	2,11%	2	1,52%	1,12%	1	0,93%	0,58%
11.	Męczennice	2	1,39%	1,79%	2	1,52%	1,89%	1	0,93%	0,90%
12.	Międzygórz	6	4,17%	2,56%	5	3,79%	2,26%	4	3,74%	1,87%
13.	Słabuszewice	10	6,94%	3,31%	7	5,30%	2,41%	5	4,67%	1,71%
14.	Słoptów	1	0,69%	0,56%	3	2,27%	1,73%	3	2,80%	1,79%
15.	Sternalice	6	4,17%	2,60%	6	4,55%	2,71%	5	4,67%	2,34%
16.	Studzianki	0	0,00%	0,00%	0	0,00%	0,00%	0	0,00%	0,00%
17.	Swojków	1	0,69%	1,49%	0	0,00%	0,00%	1	0,93%	1,45%
18.	Włostów	60	41,67%	3,41%	55	41,67%	3,29%	40	37,38%	2,41%
19.	Ublinek	5	3,47%	2,84%	4	3,03%	2,29%	5	4,67%	2,84%
20.	Usarzów	4	2,78%	1,19%	3	2,27%	0,92%	3	2,80%	0,90%
21.	Zachoinie	3	2,08%	2,17%	3	2,27%	2,26%	4	3,74%	3,08%
22.	Żurawniki	1	0,69%	1,32%	2	1,52%	2,82%	2	1,87%	2,86%
	RAZEM	144	100%	2,36%	132	100%	2,25%	107	100%	1,84%

Źródło: analiza własna na podstawie danych GOPS Lipnik

Liczba osób korzystająca z zasiłków GOPS z powodu niepełnosprawności w poszczególnych sołectwach gminy Lipnik w latach 2013-2015

Wzrasta w gminie liczba osób korzystająca z zasiłku GOPS z tytułu niepełnosprawności. W 2015r. było to 112 osób, gdy 2 lata wcześniej 105 (wzrost o 7). Problem ten dotyczy przede wszystkim Włostowa (skorzystało 39 osób) i Kurowa (10 osób skorzystało z tej formy wsparcia w 2015r.) oraz Usarzowa (7 osób). Biorąc pod uwagę wskaźnik procentowego udziału liczby osób pobierających ten zasiłek w 2015r. do ogólnej liczby mieszkańców sołectwa był najwyższy w Łownicy (3,31%) i Malicach Kościelnych (3,17%). Szczegółowe dane w rozbięciu na sołectwa obrazuje poniższa tabela.



Program Rewitalizacji Gminy Lipnik na lata 2017-2023

Tabela 9 Liczba osób korzystająca z zasiłków z powodu niepełnosprawności w latach 2013-2015

L.p.	Sołectwo	2013	% do ogółu korzystających	% do ogółu mieszkańców sołectwa	2014	% do ogółu korzystających	% do ogółu mieszkańców sołectwa	2015	% do ogółu korzystających	% do ogółu mieszkańców sołectwa
1.	Adamów	0	0,00%	0,00%	1	0,90%	1,69%	1	0,89%	1,79%
2.	Grocholice	2	1,90%	0,65%	1	0,90%	0,34%	1	0,89%	0,32%
3.	Gołębiów	3	2,86%	2,83%	1	0,90%	0,92%	2	1,79%	2,25%
4.	Kaczyce	2	1,90%	0,93%	3	2,70%	1,46%	1	0,89%	0,50%
5.	Kurów	9	8,57%	2,01%	9	8,11%	2,05%	10	8,93%	2,30%
6.	Leszczków	5	4,76%	1,25%	4	3,60%	1,05%	5	4,46%	1,34%
7.	Lipnik	8	7,62%	2,17%	10	9,01%	2,66%	6	5,36%	1,63%
8.	Łownica	3	2,86%	1,55%	5	4,50%	2,67%	6	5,36%	3,31%
9.	Malice Kościelne	3	2,86%	2,17%	2	1,80%	1,60%	4	3,57%	3,17%
10.	Małżyn	2	1,90%	1,05%	3	2,70%	1,69%	2	1,79%	1,16%
11.	Męczennice	2	1,90%	1,79%	1	0,90%	0,94%	1	0,89%	0,90%
12.	Międzygórz	7	6,67%	2,99%	5	4,50%	2,26%	5	4,46%	2,34%
13.	Słabuszewice	2	1,90%	0,66%	8	7,21%	2,75%	9	8,04%	3,08%
14.	Stoptów	0	0,00%	0,00%	2	1,80%	1,16%	2	1,79%	1,19%
15.	Sternalice	2	1,90%	0,87%	2	1,80%	0,90%	2	1,79%	0,93%
16.	Studzianki	0	0,00%	0,00%	0	0,00%	0,00%	0	0,00%	0,00%
17.	Swojków	0	0,00%	0,00%	1	0,90%	1,52%	1	0,89%	1,45%
18.	Włostów	40	38,10%	2,27%	39	35,14%	2,33%	39	34,82%	2,35%
19.	Ublinek	5	4,76%	2,84%	3	2,70%	1,71%	3	2,68%	1,70%
20.	Usarzów	7	6,67%	2,08%	8	7,21%	2,45%	7	6,25%	2,09%
21.	Zachoinie	2	1,90%	1,45%	1	0,90%	0,75%	3	2,68%	2,31%
22.	Żurawniki	1	0,95%	1,32%	2	1,80%	2,82%	2	1,79%	2,86%
	RAZEM	105	100%	1,72%	111	100%	1,89%	112	100%	1,92%

Źródło: analiza własna na podstawie danych GOPS Lipnik

Liczba osób korzystająca z zasiłków GOPS z powodu długotrwałej lub ciężkiej choroby w poszczególnych sołectwach gminy Lipnik w latach 2013-2015

Liczba osób korzystających z zasiłku z powodu długotrwałej lub ciężkiej choroby z w przeciągu 3 lat zmniejszyła się o 10 osób. W 2015r. najwięcej osób skorzystało z tego wsparcia w Włostowie (42) i Międzygórz (8). Wskaźnik procentowego udziału liczby osób pobierających ten zasiłek w 2015r. do ogólnej liczby mieszkańców sołectwa był najwyższy w Gołębiowie (3,37%) i Swojkowie(2,90%). Żaden mieszkaniec Adamowa, Sternalic, Studzianek oraz Żurawnik nie skorzystał z tego typu pomocy w 2015r.



Program Rewitalizacji Gminy Lipnik na lata 2017-2023

Tabela 10 Liczba osób korzystająca z zasiłków z powodu długotrwałej lub ciężkiej choroby w latach 2013-2015

L.p.	Sołectwo	2013	% do ogółu korzystających	% do ogółu mieszkańców sołectwa	2014	% do ogółu korzystających	% do ogółu mieszkańców sołectwa	2015	% do ogółu korzystających	% do ogółu mieszkańców sołectwa
1.	Adamów	0	0,00%	0,00%	1	1,10%	1,69%	0	0,00%	0,00%
2.	Grocholice	2	1,94%	0,65%	1	1,10%	0,34%	1	1,08%	0,32%
3.	Gołębiów	3	2,91%	2,83%	2	2,20%	1,83%	3	3,23%	3,37%
4.	Kaczyce	2	1,94%	0,93%	3	3,30%	1,46%	2	2,15%	0,99%
5.	Kurów	4	3,88%	0,89%	3	3,30%	0,68%	6	6,45%	1,38%
6.	Leszczków	5	4,85%	1,25%	4	4,40%	1,05%	3	3,23%	0,80%
7.	Lipnik	6	5,83%	1,63%	7	7,69%	1,86%	4	4,30%	1,09%
8.	Łownica	2	1,94%	1,03%	3	3,30%	1,60%	5	5,38%	2,76%
9.	Malice Kościelne	4	3,88%	2,90%	3	3,30%	2,40%	3	3,23%	2,38%
10.	Małżyn	2	1,94%	1,05%	1	1,10%	0,56%	2	2,15%	1,16%
11.	Męcennice	2	1,94%	1,79%	1	1,10%	0,94%	1	1,08%	0,90%
12.	Międzygórz	8	7,77%	3,42%	7	7,69%	3,17%	8	8,60%	3,74%
13.	Słabuszewice	5	4,85%	1,66%	5	5,49%	1,72%	7	7,53%	2,40%
14.	Słoptów	1	0,97%	0,56%	1	1,10%	0,58%	1	1,08%	0,60%
15.	Sternalice	1	0,97%	0,43%	1	1,10%	0,45%	0	0,00%	0,00%
16.	Studzianki	0	0,00%	0,00%	0	0,00%	0,00%	0	0,00%	0,00%
17.	Swojków	1	0,97%	1,49%	1	1,10%	1,52%	2	2,15%	2,90%
18.	Włostów	44	42,72%	2,50%	42	46,15%	2,51%	42	45,16%	2,53%
19.	Ublinek	5	4,85%	2,84%	3	3,30%	1,71%	1	1,08%	0,57%
20.	Usarów	3	2,91%	0,89%	1	1,10%	0,31%	1	1,08%	0,30%
21.	Zachoinie	3	2,91%	2,17%	1	1,10%	0,75%	1	1,08%	0,77%
22.	Żurawniki	0	0,00%	0,00%	0	0,00%	0,00%	0	0,00%	0,00%
	RAZEM	103	100%	1,69%	91	100%	1,55%	93	100%	1,60%

Źródło: analiza własna na podstawie danych GOPS Lipnik

Liczba osób korzystająca z zasiłków GOPS z powodu bezradności w sprawach opiekuńczo-wychowawczych w poszczególnych sołectwach gminy Lipnik w latach 2013-2015

Spada liczba osób pobierających ten zasiłek – o 20 w 2015 względem 2013r. Ponad połowa tych osób mieszka w sołectwach Włostów (17 osób) i po 4 osoby w Lipniku Kurowie, Sternalicach oraz w Uszarowie. Wskaźnik procentowego udziału liczby osób pobierających ten zasiłek w 2015r. do ogólnej liczby mieszkańców sołectwa był najwyższy w Malicach Kościelnych (2,38%)

Program Rewitalizacji Gminy Lipnik na lata 2017-2023

Tabela 11 Liczba osób korzystająca z zasiłków z powodu bezradności w sprawach opiekuńczo-wychowawczych
w latach 2013-2015

L.p.	Sołectwo	2013	% do ogółu korzystających	% do ogółu mieszkańców sołectwa	2014	% do ogółu korzystających	% do ogółu mieszkańców sołectwa	2015	% do ogółu korzystających	% do ogółu mieszkańców sołectwa
1.	Adamów	0	0,00%	0,00%	0	0,00%	0,00%	0	0,00%	0,00%
2.	Grocholice	0	0,00%	0,00%	0	0,00%	0,00%	0	0,00%	0,00%
3.	Gołębiów	1	1,33%	0,94%	2	2,90%	1,83%	1	1,82%	1,12%
4.	Kaczyce	0	0,00%	0,00%	1	1,45%	0,49%	0	0,00%	0,00%
5.	Kurów	1	1,33%	0,22%	2	2,90%	0,45%	3	5,45%	0,69%
6.	Leszczków	4	5,33%	1,00%	1	1,45%	0,26%	4	7,27%	1,07%
7.	Lipnik	5	6,67%	1,36%	4	5,80%	1,06%	4	7,27%	1,09%
8.	Łownica	3	4,00%	1,55%	5	7,25%	2,67%	3	5,45%	1,66%
9.	Malice Kościelne	3	4,00%	2,17%	2	2,90%	1,60%	3	5,45%	2,38%
10.	Małżyn	1	1,33%	0,53%	2	2,90%	1,12%	2	3,64%	1,16%
11.	Męczennice	2	2,67%	1,79%	2	2,90%	1,89%	2	3,64%	1,80%
12.	Międzygórz	7	9,33%	2,99%	6	8,70%	2,71%	3	5,45%	1,40%
13.	Stabuszewice	1	1,33%	0,33%	1	1,45%	0,34%	1	1,82%	0,34%
14.	Słoptów	3	4,00%	1,68%	3	4,35%	1,73%	2	3,64%	1,19%
15.	Sternalice	4	5,33%	1,73%	4	5,80%	1,81%	4	7,27%	1,87%
16.	Studzianki	1	1,33%	1,45%	1	1,45%	1,56%	1	1,82%	1,47%
17.	Swojków	0	0,00%	0,00%	0	0,00%	0,00%	0	0,00%	0,00%
18.	Włostów	26	34,67%	1,48%	21	30,43%	1,26%	17	30,91%	1,02%
19.	Ublinek	1	1,33%	0,57%	1	1,45%	0,57%	1	1,82%	0,57%
20.	Usarzów	7	9,33%	2,08%	7	10,14%	2,15%	4	7,27%	1,19%
21.	Zachoinie	4	5,33%	2,90%	4	5,80%	3,01%	0	0,00%	0,00%
22.	Żurawniki	1	1,33%	1,32%	0	0,00%	0,00%	0	0,00%	0,00%
	RAZEM	75	100%	1,23%	69	100%	1,17%	55	100%	0,95%

Źródło: analiza własna na podstawie danych GOPS Lipnik

Liczba rodzin korzystająca z zasiłków GOPS z powodu alkoholizmu w poszczególnych sołectwach gminy Lipnik w latach 2013-2015

W Roku 2015 zmniejszyła się liczba osób które pobierają zasiłki z powodu alkoholizmu o 2 osoby. W roku 2015 z różnych form pomocy GOPS skorzystało 590 osób, w tym 10 osób, w których występowały problemy alkoholowe, z czego 7 osób mieszka w Włostowie, a po jednej w sołectwach takich jak Ublinek, Usarzów, Zachoinie. Alkoholizm jest wstydlivym zjawiskiem społecznym, stąd nie do końca znajduje on odzwierciedlenie w zasiłkach GOPS.

Program Rewitalizacji Gminy Lipnik na lata 2017-2023

Tabela 12 Liczba osób korzystająca z zasiłków z powodu alkoholizmu w latach 2013-2015

L.p.	Sołectwo	2013	% do ogółu korzystających	% do ogółu mieszkańców sołectwa	2014	% do ogółu korzystających	% do ogółu mieszkańców sołectwa	2015	% do ogółu korzystających	% do ogółu mieszkańców sołectwa
1.	Adamów	0	0,00%	0,00%	0	0,00%	0,00%	0	0,00%	0,00%
2.	Grocholice	0	0,00%	0,00%	0	0,00%	0,00%	0	0,00%	0,00%
3.	Gołębiów	0	0,00%	0,00%	0	0,00%	0,00%	0	0,00%	0,00%
4.	Kaczyce	0	0,00%	0,00%	0	0,00%	0,00%	0	0,00%	0,00%
5.	Kurów	0	0,00%	0,00%	0	0,00%	0,00%	0	0,00%	0,00%
6.	Leszczków	1	8,33%	0,25%	0	0,00%	0,00%	0	0,00%	0,00%
7.	Lipnik	0	0,00%	0,00%	0	0,00%	0,00%	0	0,00%	0,00%
8.	Łownica	0	0,00%	0,00%	0	0,00%	0,00%	0	0,00%	0,00%
9.	Malice Kościelne	0	0,00%	0,00%	0	0,00%	0,00%	0	0,00%	0,00%
10.	Małżyn	0	0,00%	0,00%	0	0,00%	0,00%	0	0,00%	0,00%
11.	Męczennice	0	0,00%	0,00%	0	0,00%	0,00%	0	0,00%	0,00%
12.	Międzygórz	0	0,00%	0,00%	0	0,00%	0,00%	0	0,00%	0,00%
13.	Słabuszewice	0	0,00%	0,00%	0	0,00%	0,00%	0	0,00%	0,00%
14.	Słoptów	0	0,00%	0,00%	0	0,00%	0,00%	0	0,00%	0,00%
15.	Sternalice	0	0,00%	0,00%	0	0,00%	0,00%	0	0,00%	0,00%
16.	Studzianki	0	0,00%	0,00%	0	0,00%	0,00%	0	0,00%	0,00%
17.	Swojków	0	0,00%	0,00%	0	0,00%	0,00%	0	0,00%	0,00%
18.	Włostów	7	58,33%	0,40%	10	83,33%	0,60%	7	70,00%	0,42%
19.	Ublinek	2	16,67%	1,14%	1	8,33%	0,57%	1	10,00%	0,57%
20.	Usarzów	1	8,33%	0,30%	0	0,00%	0,00%	1	10,00%	0,30%
21.	Zachoinie	1	8,33%	0,72%	1	8,33%	0,75%	1	10,00%	0,77%
22.	Żurawniki	0	0,00%	0,00%	0	0,00%	0,00%	0	0,00%	0,00%
	RAZEM	12	100%	0,20%	12	100%	0,20%	10	100%	0,17%

Źródło: analiza własna na podstawie danych GOPS Lipnik

Liczba dokonanych przestępstw i wykroczeń w poszczególnych sołectwach Gminy Lipnik w latach 2013-2015

Na podstawie danych Komendy Powiatowej Policji w Opatowie na terenie całej gminy Lipnik popełniono w ciągu ostatnich 3 lat następujące przestępstwa i wykroczenia:

Tabela 13 Ogólna liczba przestępstw i wykroczeń w podziale na kategorie w Gminy Lipnik w latach 2013-2015

PRZESTĘPSTWA ODNOTOWANE NA TERENIE GMINY LIPNIK 2013-2015					
L.p.	Kategoria przestępstwa	2013	2014	2015	% do ogółu przestępstw
1.	Nietrzeźwi kierujący	1	12	12	17,91%
2.	Znęcanie się nad osobą najbliższą	3	3	0	0,00%
3.	Kradzież z włamaniem	4	6	9	13,43%
4.	Wypadek drogowy	7	6	6	8,96%
5.	Kradzież mienia	21	15	11	16,42%
6.	Naruszenie zakazu sądowego	1	4	1	1,49%
7.	Uszkodzenie mienia	3	4	1	1,49%
8.	Oszustwo	2	0	1	1,49%
9.	Niealimentacja	1	2	0	0,00%
10.	Uszkodzenie ciała	3	0	2	2,99%

Program Rewitalizacji Gminy Lipnik na lata 2017-2023

11.	Spowodowanie zagrożenia dla zdrowia i życia	0	0	0	0,00%
12.	Posiadanie narkotyków	0	0	1	1,49%
13.	Samobójstwo	2	0	3	4,48%
14.	Wyrąb drewna	1	0	0	0,00%
15.	Nieumyślne spowodowanie śmierci	2	3	4	5,97%
16.	Podrobienie podpisu	0	1	1	1,49%
17.	Paserstwo	0	0	0	0,00%
18.	Kradzież dokumentu	0	0	0	0,00%
19.	Przywłaszczenie mienia	0	1	0	0,00%
20.	Falszowanie znaków granicznych	0	0	0	0,00%
21.	Groźby karalne	0	1	0	0,00%
22.	Naruszenie miru domowego	0	0	0	0,00%
23.	Z ustawy o rybactwie śródlądowym	0	0	0	0,00%
24.	Pobicie	3	1	0	0,00%
25.	Posiadanie papierosów bez akcyzy	0	1	0	0,00%
26.	Znieważenie funkcjonariusza Policji	0	0	0	0,00%
27.	Rozbój	0	0	0	0,00%
28.	Wypadek lotniczy	0	0	0	0,00%
29.	Podpalenie	0	0	0	0,00%
30.	Uporczywe nękanie	0	1	0	0,00%
31.	Kradzież linii telefonicznej	1	1	1	1,49%
32.	Podrobienie oleju napędowego	0	0	0	0,00%
33.	Korupcja	1	1	0	0,00%
34.	inne	27	9	14	20,90%
Razem		83	72	67	100,00%

Źródło: Komenda Powiatowej Policji w Opatowie, grudzień 2016

Ogółem w latach 2013-2015 popełniono 222 przestępstwa/wykroczenia na terenie gminy Lipnik. Analizując przestępczość w poszczególnych sołectwach najgorzej wygląda sytuacja w:

- Włostowie– blisko co 4 (28%) przestępstwo/wykroczenie popełniane na terenie gminy w tym okresie,
- Promniku – 27 przestępstw/wykroczeń w ciągu ostatnich 3 lat, tj. 12% ogółu tego typu przypadków na terenie gminy,
- Lipnik– 25 przestępstw/wykroczeń w latach 2013-2015, tj. 11% ogółu.

Program Rewitalizacji Gminy Lipnik na lata 2017-2023

Tabela 14 Ogólna liczba przestępstw i wykroczeń w podziale na sołectwa Gminy Lipnik
w latach 2013-2015

LICZBA PRZESTĘPSTW W POSZCZEGÓLNYCH SOŁECTWACH GMINY LIPNIK W LATACH 2013-2015						
L.p.	Sołectwo	2013	2014	2015	Razem	% do ogółu przestępstw
1.	Adamów	0	0	0	0	0%
2.	Grocholice	1	0	0	1	0%
3.	Gołębiów	2	7	2	11	5%
4.	Kaczyce	1	1	0	2	1%
5.	Kurów	5	10	12	27	12%
6.	Leszczków	4	4	6	14	6%
7.	Lipnik	12	8	5	25	11%
8.	Łownica	2	2	0	4	2%
9.	Malice Kościelne	3	2	0	5	2%
10.	Małżyn	3	5	1	9	4%
11.	Męczennice	0	2	5	7	3%
12.	Międzygórz	3	2	1	6	3%
13.	Słabuszewice	5	1	4	10	5%
14.	Słoptów	4	1	1	6	3%
15.	Sternalice	1	2	3	6	3%
16.	Studzianki	1	0	0	1	0%
17.	Swojków	0	0	0	0	0%
18.	Włostów	28	18	15	61	28%
19.	Ublinek	3	0	2	5	2%
20.	Usarzów	4	3	2	9	4%
21.	Zachoinie	0	0	0	0	0%
22.	Żurawniki	1	4	5	10	5%
RAZEM		83	72	64	219	100%

Źródło: Komenda Powiatowej Policji w Opatowie, maj 2016

Analiza demograficzna Gminy Lipnik i poszczególnych sołectw

Gminę Lipnik na koniec 2015r. zamieszkiwało 5 820 osób. W ciągu ostatnich 3 lat zmniejsza się liczba mieszkańców mimo, że liczba urodzeń w roku 2015 zwiększyła się o 31 osób w stosunku do roku 2014

Tabela 15 Struktura ludności na terenie Gminy Lipnik w latach 2013-2015

Struktura ludności na terenie Gminy w latach 2013-2015			
Struktura ludności	Stan na 31.12.2013r.	Stan na 31.12.2014r	Stan na 31.12.2015r.
Stan ludności ogółem, w tym:	6 110	5 879	5 820
Kobiety	2 959	2 941	2 919
Mężczyźni	3 151	2 938	2 901
Urodzenia żywe ogółem	45	60	39
Zgony ogółem	72	72	82
Przyrost naturalny	27	12	43
Ludność w wieku przedprodukcyjnym	906	836	862
Ludność w wieku produkcyjnym	3 993	3 748	3 642
Ludność w wieku poprodukcyjnym	1 211	1 295	1 316

Źródło: Ewidencja ludności, Urząd Gminy Lipnik



Program Rewitalizacji Gminy Lipnik na lata 2017-2023

W Gminie jest aż jedno sołectwo, które liczy powyżej 900 mieszkańców jest to Włostów (1659 osób). Najmniejszym sołectwem jest Adamów, które na 31.12.2015r. zamieszkiwało 56 osób.

Tabela 16 Procentowy podział liczby mieszkańców poszczególnych sołectw do ogółu mieszkańców Gminy Lipnik

Sołectwo	Liczba mieszkańców na 31.12.2015r.	% ogółu
ADAMÓW	56	0,96%
GOŁĘBIÓW	310	5,33%
GROCHOLICE	89	1,53%
KACZYCE	202	3,47%
KURÓW	435	7,47%
LESZCZKÓW	374	6,43%
LIPNIK	368	6,32%
ŁOWNICA	181	3,11%
MALICE KOŚCIELNE	126	2,16%
MALŻYN	173	2,97%
MĘCZENNICE	111	1,91%
MIĘDZYGÓRZ	214	3,68%
SŁABUSZEWICE	292	5,02%
SŁOPTÓW	168	2,89%
STERNALICE	214	3,68%
STUDZIANKI	68	1,17%
SWOJKÓW	69	1,19%
UBLINEK	176	3,02%
USARZÓW	335	5,76%
WŁOSTÓW	1 659	28,51%
ZACHOINIE	130	2,23%
ŻURAWNIKI	70	1,20%
RAZEM	5 820	100,00%

Źródło: Analiza własna na podstawie danych Ewidencji ludności, Urząd Gminy Lipnik, grudzień 2016

Kolejne tabele przedstawiają demografię w poszczególnych sołectwach w podziale na różne kategorie wiekowe.

Program Rewitalizacji Gminy Lipnik na lata 2017-2023

Tabela 17 Liczba mieszkańców w poszczególnych sołectwach – stan na 31.12.2013

L.p.	Sołectwo	Liczba mieszkańców w poszczególnych jednostkach administracyjnych - stan na koniec 2013																								Łączna liczba ogółem
		do 5 lat			6-16 lat			17-25			26-40			41-50			51-60			61-70			71 i więcej			
		Mężczyźni	Kobieta	Razem	Mężczyźni	Kobieta	Razem	Mężczyźni	Kobieta	Razem	Mężczyźni	Kobieta	Razem	Mężczyźni	Kobieta	Razem	Mężczyźni	Kobieta	Razem	Mężczyźni	Kobieta	Razem	Mężczyźni	Kobieta	Razem	
1	ADAMÓW	2	2	4	2	1	3	5	2	7	5	6	11	7	3	10	10	4	14	1	3	4	3	7	10	63
2	GOŁĘBIÓW	0	0	0	21	23	44	33	21	54	35	26	61	23	19	42	25	22	47	13	16	29	12	21	33	310
3	GROCHOLICE	6	9	15	3	8	11	6	8	14	7	9	16	10	8	18	10	5	15	2	5	7	7	3	10	106
4	KACZYCE	10	3	13	16	8	24	27	17	44	28	19	47	7	11	18	8	14	22	14	11	25	6	15	21	214
5	KURÓW	11	15	26	18	21	39	43	33	76	44	45	89	28	31	59	46	39	85	14	12	26	15	33	48	448
6	LESZCZKÓW	10	11	21	23	19	42	41	18	59	42	40	82	23	22	45	35	28	63	16	18	34	16	37	53	399
7	LIPNIK	11	3	14	23	19	42	28	23	51	29	36	65	19	22	41	30	35	65	17	20	37	20	34	54	369
8	ŁOWNICA	6	3	9	9	7	16	18	18	36	18	18	36	13	13	26	22	16	38	6	5	11	8	14	22	194
9	MALICE KOŚCIELNE	4	3	7	6	2	8	16	8	24	16	11	27	10	7	17	14	10	24	8	6	14	4	13	17	138
10	MALŻYN	7	3	10	8	15	23	20	16	36	21	18	39	8	4	12	18	16	34	5	4	9	8	19	27	190
11	MĘCZENNICE	5	0	5	12	5	17	10	5	15	10	12	22	10	5	15	6	5	11	4	7	11	6	10	16	112
12	MIĘDZYGÓRZ	1	4	5	14	11	25	18	21	39	20	18	38	14	18	32	29	14	43	5	8	13	12	27	39	234
13	SŁABUSZEWICE	9	8	17	12	16	28	33	17	50	35	30	65	18	13	31	24	20	44	18	18	36	7	24	31	302
14	SŁOPTÓW	3	3	6	8	13	21	16	9	25	16	14	30	15	15	30	24	14	38	5	4	9	6	14	20	179
15	STERNALICE	9	9	18	15	13	28	22	14	36	24	22	46	12	13	25	24	21	45	7	5	12	7	14	21	231
16	STUDZIANKI	3	1	4	2	4	6	5	4	9	7	6	13	2	3	5	9	7	16	3	3	6	4	6	10	69
17	SWOJKÓW	1	1	2	6	2	8	5	8	13	5	7	12	6	3	9	6	4	10	4	2	6	3	4	7	67
18	UBLINEK	8	5	13	4	8	12	19	8	27	19	17	36	12	12	24	21	11	32	5	5	10	11	11	22	176
19	USARZÓW	9	5	14	16	22	38	37	24	61	41	33	74	17	24	41	29	24	53	16	11	27	6	22	28	336
20	WŁOSTÓW	45	30	75	75	83	158	195	104	299	196	162	358	94	106	200	175	158	333	76	92	168	60	108	168	1759
21	ZACHOINIE	6	4	10	5	5	10	11	11	22	13	8	21	6	9	15	8	10	18	9	11	20	10	12	22	138
22	ŻURAWNIKI	6	3	9	1	5	6	9	4	13	9	7	16	6	2	8	4	2	6	4	3	7	3	8	11	76
	RAZEM	172	125	297	299	310	609	617	393	1010	640	564	1204	360	363	723	577	479	1056	252	269	521	234	456	690	6110

Źródło: Ewidencja ludności, Urząd Gminy Lipnik



Program Rewitalizacji Gminy Lipnik na lata 2017-2023

Tabela 18 Liczba mieszkańców w poszczególnych sołectwach – stan na 31.12.2014

L.p.	Sołectwo	Liczba mieszkańców w poszczególnych jednostkach administracyjnych - stan na koniec 2014																								Ludność ogółem
		do 5 lat			6-16 lat			17-25			26-40			41-50			51-60			61-70			71 i więcej			
		Mężczyźni	Kobieta	Razem	Mężczyźni	Kobieta	Razem	Mężczyźni	Kobieta	Razem	Mężczyźni	Kobieta	Razem	Mężczyźni	Kobieta	Razem	Mężczyźni	Kobieta	Razem	Mężczyźni	Kobieta	Razem	Mężczyźni	Kobieta	Razem	
1	ADAMÓW	1	2	3	2	1	3	2	2	4	5	6	11	6	3	9	9	4	13	3	2	5	3	8	11	59
2	GOŁĘBIÓW	0	0	0	22	22	44	17	20	37	40	24	64	22	21	43	22	19	41	15	20	35	12	22	34	298
3	GROCHOLICE	4	9	13	3	8	11	9	8	17	10	9	19	9	8	17	10	5	15	2	3	5	7	5	12	109
4	KACZYCE	9	3	12	16	4	20	11	21	32	33	16	49	10	14	24	7	14	21	15	11	26	7	15	22	206
5	KURÓW	10	12	22	18	20	38	29	33	62	46	44	90	30	32	62	47	41	88	14	13	27	18	33	51	440
6	LESZCZKÓW	8	10	18	22	19	41	24	14	38	42	42	84	25	22	47	34	30	64	18	17	35	17	38	55	382
7	LIPNIK	8	3	11	23	16	39	27	25	52	36	36	72	21	21	42	29	36	65	18	20	38	21	36	57	376
8	ŁOWNICA	5	3	8	8	6	14	13	19	32	19	17	36	12	11	23	23	17	40	7	5	12	8	14	22	187
9	MALICE KOŚCIELNE	3	2	5	6	3	9	4	8	12	17	11	28	10	5	15	13	11	24	9	5	14	4	14	18	125
10	MALŻYN	7	3	10	8	14	22	9	14	23	22	21	43	7	3	10	15	14	29	8	6	14	8	19	27	178
11	MĘCZENNICE	4	0	4	11	5	16	6	4	10	10	11	21	9	6	15	7	6	13	4	6	10	6	11	17	106
12	MIĘDZYGÓRZ	0	4	4	13	11	24	12	21	33	19	18	37	12	14	26	28	15	43	6	8	14	12	28	40	221
13	SŁABUSZEWICE	8	7	15	13	16	29	16	17	33	37	29	66	21	15	36	21	21	42	18	20	38	8	24	32	291
14	SŁOPTÓW	3	2	5	7	11	18	13	12	25	16	14	30	14	12	26	19	15	34	11	4	15	6	14	20	173
15	STERNALICE	8	6	14	16	13	29	15	15	30	23	24	47	11	12	23	22	21	43	9	4	13	7	15	22	221
16	STUDZIANKI	2	1	3	3	4	7	1	4	5	7	6	13	2	2	4	7	7	14	5	3	8	4	6	10	64
17	SWOJKÓW	1	0	1	6	3	9	5	6	11	4	8	12	7	3	10	5	3	8	5	3	8	3	4	7	66
18	UBLINEK	7	5	12	5	8	13	14	8	22	21	14	35	11	15	26	20	12	32	7	6	13	11	11	22	175
19	USARZÓW	9	5	14	14	20	34	29	22	51	42	36	78	17	21	38	29	25	54	17	12	29	6	22	28	326
20	WŁOSTÓW	39	24	63	72	73	145	98	102	200	221	173	394	93	98	191	159	154	313	93	99	192	62	112	174	1672
21	ZACHOINIE	5	3	8	6	5	11	5	11	16	14	9	23	6	7	13	8	10	18	10	10	20	10	14	24	133
22	ŻURAWNIKI	6	3	9	1	5	6	3	3	6	8	8	16	7	2	9	4	2	6	5	2	7	3	9	12	71
	RAZEM	147	107	254	295	287	582	362	389	751	692	576	1268	362	347	709	538	482	1020	299	279	578	243	474	717	5 879



Program Rewitalizacji Gminy Lipnik na lata 2017-2023

Źródło: Ewidencja ludności, Urząd Gminy Lipnik

Tabela 19 Liczba mieszkańców w poszczególnych sołectwach– stan na 31.12.2015

L.p.	Sołectwo	Liczba mieszkańców w poszczególnych jednostkach administracyjnych - stan na koniec 2015																								Ludność ogółem
		do 5 lat			6-16 lat			17-25			26-40			41-50			51-60			61-70			71 i więcej			
		Mężczyźni	Kobieta	Razem	Mężczyźni	Kobieta	Razem	Mężczyźni	Kobieta	Razem	Mężczyźni	Kobieta	Razem	Mężczyźni	Kobieta	Razem	Mężczyźni	Kobieta	Razem	Mężczyźni	Kobieta	Razem	Mężczyźni	Kobieta	Razem	
1	ADAMÓW	2	2	4	2	2	4	2	2	4	5	6	11	5	1	6	7	4	11	4	2	6	3	7	10	56
2	GOŁĘBIÓW	3	8	11	23	21	44	16	20	36	40	21	61	23	24	47	26	18	44	15	21	36	9	22	31	310
3	GROCHOLICE	0	3	3	2	5	7	7	7	14	11	8	19	7	7	14	10	8	18	2	3	5	4	5	9	89
4	KACZYCE	8	5	13	16	4	20	13	17	30	32	18	50	10	12	22	5	14	19	16	13	29	7	12	19	202
5	KURÓW	9	10	19	20	26	46	23	30	53	51	45	96	29	30	59	42	41	83	19	13	32	15	32	47	435
6	LESZCZKÓW	10	11	21	22	18	40	23	15	38	44	40	84	22	21	43	31	28	59	22	21	43	14	32	46	374
7	LIPNIK	7	6	13	23	16	39	22	21	43	40	38	78	19	21	40	27	31	58	19	22	41	19	37	56	368
8	ŁOWNICA	6	4	10	9	6	15	12	14	26	16	16	32	10	12	22	23	17	40	8	4	12	8	16	24	181
9	MALICE KOŚCIELNE	3	5	8	7	3	10	3	7	10	17	12	29	9	4	13	13	9	22	11	7	18	3	13	16	126
10	MALŻYN	8	3	11	8	12	20	8	14	22	19	21	40	9	3	12	14	14	28	9	6	15	7	18	25	173
11	MĘCZENNICE	2	0	2	11	5	16	8	5	13	9	11	20	12	7	19	9	6	15	4	6	10	5	11	16	111
12	MIĘDZYGÓRZ	1	3	4	11	12	23	12	17	29	20	19	39	8	15	23	26	15	41	9	11	20	11	24	35	214
13	SŁABUSZEWICE	8	7	15	15	18	33	15	17	32	36	29	65	17	15	32	23	17	40	20	22	42	9	24	33	292
14	SŁOPTÓW	2	2	4	6	11	17	15	13	28	13	13	26	13	10	23	19	15	34	12	4	16	6	14	20	168
15	STERNALICE	7	7	14	15	13	28	13	13	26	23	23	46	11	10	21	21	19	40	11	6	17	7	15	22	214
16	STUDZIANKI	2	0	2	4	6	10	0	3	3	9	8	17	2	2	4	6	6	12	6	4	10	4	6	10	68
17	SWOJKÓW	2	0	2	6	3	9	4	6	10	5	8	13	7	3	10	7	3	10	5	3	8	3	4	7	69
18	UBLINEK	6	5	11	5	10	15	13	7	20	21	14	35	12	14	26	18	11	29	9	9	18	10	12	22	176
19	USARZÓW	7	6	13	18	19	37	29	24	53	41	35	76	19	21	40	32	26	58	18	13	31	6	21	27	335
20	WŁOSTÓW	42	25	67	71	75	146	100	94	194	210	173	383	92	101	193	153	149	302	96	106	202	61	111	172	1 659
21	ZACHOINIE	3	4	7	8	5	13	5	10	15	15	10	25	5	7	12	9	10	19	9	8	17	9	13	22	130
22	ŻURAWNIKI	5	4	9	2	5	7	2	3	5	8	8	16	7	2	9	4	1	5	5	3	8	2	9	11	70
	RAZEM	143	120	263	304	295	599	345	359	704	685	576	1261	348	342	690	525	462	987	329	307	636	222	458	680	5 820

Źródło: Ewidencja ludności, Urząd Gminy Lipnik



Program Rewitalizacji Gminy Lipnik na lata 2017-2023

Tabela 20 Procentowy udział poszczególnych kategorii wiekowych do ogółu mieszkańców danego sołectwa

Liczba mieszkańców w poszczególnych jednostkach administracyjnych - stan na koniec 2015																	
Sołectwo	do 5 lat		6-16 lat		17-25		26-40		41-50		51-60		61-70		71 i więcej		Ludność ogółem
		%		%		%		%		%		%		%		%	
ADAMÓW	4	7,14%	4	7,14%	4	7,14%	11	19,64%	6	10,71%	11	19,64%	6	10,71%	10	17,86%	56
GOŁĘBIÓW	11	3,55%	44	14,19%	36	11,61%	61	19,68%	47	15,16%	44	14,19%	36	11,61%	31	10,00%	310
GROCHOLICE	3	3,37%	7	7,87%	14	15,73%	19	21,35%	14	15,73%	18	20,22%	5	5,62%	9	10,11%	89
KACZYCE	13	6,44%	20	9,90%	30	14,85%	50	24,75%	22	10,89%	19	9,41%	29	14,36%	19	9,41%	202
KURÓW	19	4,37%	46	10,57%	53	12,18%	96	22,07%	59	13,56%	83	19,08%	32	7,36%	47	10,80%	435
LESZCZKÓW	21	5,61%	40	10,70%	38	10,16%	84	22,46%	43	11,50%	59	15,78%	43	11,50%	46	12,30%	374
LIPNIK	13	3,53%	39	10,60%	43	11,68%	78	21,20%	40	10,87%	58	15,76%	41	11,14%	56	15,22%	368
ŁOWNICA	10	5,52%	15	8,29%	26	14,36%	32	17,68%	22	12,15%	40	22,10%	12	6,63%	24	13,26%	181
MALICE KOŚCIELNE	8	6,35%	10	7,94%	10	7,94%	29	23,02%	13	10,32%	22	17,46%	18	14,29%	16	12,70%	126
MALŻYN	11	6,36%	20	11,56%	22	12,72%	40	23,12%	12	6,94%	28	16,18%	15	8,67%	25	14,45%	173
MĘCZENNICE	2	1,80%	16	14,41%	13	11,71%	20	18,02%	19	17,12%	15	13,51%	10	9,01%	16	14,41%	111
MIĘDZYGÓRZ	4	1,87%	23	10,75%	29	13,55%	39	18,22%	23	10,75%	41	19,16%	20	9,35%	35	16,36%	214
SŁABUSZEWICE	15	5,14%	33	11,30%	32	10,96%	65	22,26%	32	10,96%	40	13,70%	42	14,38%	33	11,30%	292
SŁOPTÓW	4	2,38%	17	10,12%	28	16,67%	26	15,48%	23	13,69%	34	20,24%	16	9,52%	20	11,90%	168
STERNALICE	14	6,54%	28	13,08%	26	12,15%	46	21,50%	21	9,81%	40	18,69%	17	7,94%	22	10,28%	214
STUDZIANKI	2	2,94%	10	14,71%	3	4,41%	17	25,00%	4	5,88%	12	17,65%	10	14,71%	10	14,71%	68
SWOJKÓW	2	2,90%	9	13,04%	10	14,49%	13	18,84%	10	14,49%	10	14,49%	8	11,59%	7	10,14%	69
UBLINEK	11	6,25%	15	8,52%	20	11,36%	35	19,89%	26	14,77%	29	16,48%	18	10,23%	22	12,50%	176
USARZÓW	13	3,88%	37	11,04%	53	15,82%	76	22,69%	40	11,94%	58	17,31%	31	9,25%	27	8,06%	335
WŁOSTÓW	67	4,04%	146	8,80%	194	11,69%	383	23,09%	193	11,63%	302	18,20%	202	12,18%	172	10,37%	1 659
ZACHOINIE	7	5,38%	13	10,00%	15	11,54%	25	19,23%	12	9,23%	19	14,62%	17	13,08%	22	16,92%	130
ŻURAWNIKI	9	12,86%	7	10,00%	5	7,14%	16	22,86%	9	12,86%	5	7,14%	8	11,43%	11	15,71%	70
RAZEM	263	4,52%	599	10,29%	704	12,10%	1261	21,67%	690	11,86%	987	16,96%	636	10,93%	680	11,68%	5 820

kolorem różowym zaznaczono sołectwa, w których jest największy % udział osób w danej kategorii wiekowej do ogółu mieszkańców sołectwa

kolorem żółtym zaznaczono sołectwa, w których % udział osób w danej kategorii wiekowej do ogółu mieszkańców sołectwa jest wyższy niż średnia dla Gminy

kolorem czerwonym zaznaczono sołectwa, w który jest najmniejszy % udział osób w danej kategorii wiekowej do ogółu mieszkańców sołectwa

Źródło: analiza własna na podstawie danych Ewidencji Ludności Urzędu Gminy Lipnik, maj 2016



Program Rewitalizacji Gminy Lipnik na lata 2017-2023

Analiza wzrostu/spadku liczby mieszkańców w poszczególnych sołectwach gminy Lipnik w latach 2013-2015

Analizując dynamikę wzrostu/spadku liczby mieszkańców w poszczególnych sołectwach wzięto pod uwagę liczbę mieszkańców na koniec 2013 i 2015 i porównano je ze sobą. Liczba mieszkańców gminy w tym okresie zmniejszyła się łącznie o 290 osób. Licząc średnią dla sołectwa podzielono 290/22 sołectw co dało w zaokrągleniu średnio 13 osób/sołectwo. Poniżej zaznaczone są sołectwa w których liczba osób od 2013 spadła znacząco, są to: Włostów, Leszczków, Malżyn, Międzygórz, Sternalice

Tabela 21 Liczba sołectw, w których nastąpił spadek liczby mieszkańców lub zwiększenie liczby mieszkańców było mniejsze niż średnia dla sołectwa

Sołectwo	Liczba mieszkańców na 31.12.2013r.	Liczba mieszkańców na 31.12.2015r.	Wzrost/spadek (z minusem)
ADAMÓW	63	56	-7
GOŁĘBIÓW	310	310	0
GROCHOLICE	106	89	-17
KACZYCE	214	202	-12
KURÓW	448	435	-13
LESZCZKÓW	399	374	-25
LIPNIK	369	368	-1
ŁOWNICA	194	181	-13
MALICE KOŚCIELNE	138	126	-12
MALŻYN	190	173	-17
MĘCZENNICE	112	111	-1
MIĘDZYGÓRZ	234	214	-20
SŁABUSZEWICE	302	292	-10
SŁOPTÓW	179	168	-11
STERNALICE	231	214	-17
STUDZIANKI	69	68	-1
SWOJKÓW	67	69	2
UBLINEK	176	176	0
USARZÓW	336	335	-1
WŁOSTÓW	1 759	1 659	-100
ZACHOINIE	138	130	-8
ŻURAWNIKI	76	70	-6
Razem	6 110	5 820	-290
Średni spadek dla sołectwa			-13,18

Źródło: analiza własna na podstawie danych Ewidencji Ludności Urząd Gminy Lipnik

Analiza wzrostu/spadku liczby mieszkańców do 25 r. ż. w poszczególnych sołectwach gminy Lipnik w latach 2013-2015

Analizując dynamikę wzrostu/spadku liczby mieszkańców do 25 r. ż. w poszczególnych sołectwach wzięto pod uwagę liczbę mieszkańców w wieku do 25 roku życia dla całej Gminy 1566 tj. 26,64%. Sołectwa porównano ze sobą. 8 sołectw ma % udział mieszkańców do 25 roku życia mniejszy niż średnia dla sołectwa tj. Adamów, Leszczków, Lipnik, Malice Kościelne, Międzygórz, Ublinek, Studzianki, Włostów. Najmłodsze społeczeństwo ma sołectwo Sternalice – 31,78% to mieszkańcy do 25 r. ż.

Program Rewitalizacji Gminy Lipnik na lata 2017-2023

Tabela 22 Liczba mieszkańców do 25 roku życia w poszczególnych sołectwach Gminy Lipnik

Ludność w wieku 0-25 lat		
Sołectwo	Liczba mieszkańców w wieku 0-25 lat na 31.12.2015r.	% ogółu mieszkańców sołectwa
ADAMÓW	12	21,43%
GOŁĘBIÓW	91	29,35%
GROCHOLICE	24	26,97%
KACZYCE	63	31,19%
KURÓW	118	27,13%
LESZCZKÓW	99	26,47%
LIPNIK	95	25,82%
ŁOWNICA	51	28,18%
MALICE KOŚCIELNE	28	22,22%
MALŻYN	53	30,64%
MĘCZENNICE	31	27,93%
MIĘDZYGÓRZ	56	26,17%
SŁABUSZEWICE	80	27,40%
SŁOPTÓW	49	29,17%
STERNALICE	68	31,78%
STUDZIANKI	15	22,06%
SWOJKÓW	21	30,43%
UBLINEK	46	26,14%
USARZÓW	103	30,75%
WŁOSTÓW	407	24,53%
ZACHOINIE	35	26,92%
ŻURAWNIKI	21	30,00%
RAZEM	1 566	26,64%
Średnia dla sołectwa	71,18	

Źródło: analiza własna na podstawie danych Ewidencji Ludności Urząd Gminy Lipnik

Analiza wzrostu/spadku liczby mieszkańców powyżej 61 r. ż. w poszczególnych sołectwach gminy Lipnik w latach 2013-2015

Analizując dynamikę wzrostu/spadku liczby mieszkańców powyżej 61 r. ż. w poszczególnych sołectwach wzięto pod uwagę liczbę mieszkańców w wieku 61 lat i więcej dla całej Gminy 1 295 tj. 22,25%. Sołectwa porównano ze sobą. 13 sołectw ma % udział mieszkańców powyżej 61 lat i więcej większy niż średnia dla gminy tj. Adamów, Gołębiów, Kaczyce, Leszczków, Lipnik, Malice Kościelne, Malżyn, Męcennice, Międzygórz, Słabuszewice, Studzianki, Zachoinie, Żurawniki.

Program Rewitalizacji Gminy Lipnik na lata 2017-2023

Tabela 23 Procentowy udział mieszkańców powyżej 61 lat i więcej w poszczególnych sołectwach
Gminy Lipnik

Ludność w wieku 61 lat i więcej		
Sołectwo	Liczba mieszkańców na 31.12.2015r.	% ogółu mieszkańców sołectwa
ADAMÓW	16	28,57%
GOŁĘBIÓW	69	22,26%
GROCHOLICE	17	19,10%
KACZYCE	48	23,76%
KURÓW	78	17,93%
LESZCZKÓW	90	24,06%
LIPNIK	95	25,82%
ŁOWNICA	34	18,78%
MALICE KOŚCIELNE	32	25,40%
MALŻYN	41	23,70%
MĘCZENNICE	27	24,32%
MIĘDZYGÓRZ	54	25,23%
SŁABUSZEWICE	70	23,97%
SŁOPTÓW	35	20,83%
STERNALICE	35	16,36%
STUDZIANKI	18	26,47%
SWOJKÓW	15	21,74%
UBLINEK	35	19,89%
USARZÓW	57	17,01%
WŁOSTÓW	366	22,06%
ZACHOINIE	44	33,85%
ŻURAWNIKI	19	27,14%
RAZEM	1 295	22,25%
średnia dla sołectwa	58,86	

Źródło: opracowanie własne na podstawie danych Ewidencji Ludności, Urząd Gminy Lipnik

Bezrobocie rejestrowane na terenie gminy Lipnik

W niżej wymienionych 5 sołectwach liczba osób zarejestrowanych w PUP Kielce jako bezrobotne była w 2015r. największa:

- Włostów – 188 osób,
- Kurów – 57 osób,
- Słabuszewice – 35 osób,
- Lipnik – 32 osób,
- Leszczków – 28 osób,

Biorąc pod uwagę procentowy udział osób bezrobotnych w 2015r. do ogółu liczby mieszkańców sołectwa wskaźnik ten był najwyższy w Gołębiowie 13,48%, zaś najniższy w Międzygórzu (11,99%).

Program Rewitalizacji Gminy Lipnik na lata 2017-2023

Tabela 24 Liczba bezrobotnych w Gminie Lipnik z podziałem na sołectwa w latach 2013-2015

L.p.	Sołectwo	Liczba osób bezrobotnych na dzień									% do ogółu sołectwa
		31.12.2013			31.12.2014			31.12.2015			
		K	M	R	K	M	R	K	M	R	
1.	Adamów	1	6	7	0	4	4	2	5	7	12,50%
2.	Grocholice	5	14	19	6	13	19	5	14	19	6,13%
3.	Gołębiów	6	4	10	7	5	12	7	5	12	13,48%
4.	Kaczyce	9	10	19	7	6	13	7	4	11	5,45%
5.	Kurów	34	39	73	30	35	65	23	34	57	13,10%
6.	Leszczków	13	28	41	12	21	33	10	18	28	7,49%
7.	Lipnik	16	18	34	13	16	29	16	16	32	8,70%
8.	Łownica	9	9	18	10	6	16	10	5	15	8,29%
9.	Malice Kościelne	2	13	15	1	11	12	2	8	10	7,94%
10.	Małżyn	3	12	15	3	8	11	7	7	14	8,09%
11.	Męczenie	4	1	5	5	3	8	4	1	5	4,50%
12.	Międzygórz	5	3	8	6	7	13	4	4	8	3,74%
13.	Słabuszewice	18	23	41	19	14	33	21	14	35	11,99%
14.	Słoptów	4	9	13	3	7	10	4	6	10	5,95%
15.	Sternalice	12	12	24	8	10	18	6	8	14	6,54%
16.	Studzianki	2	4	6	3	2	5	2	2	4	5,88%
17.	Swojków	4	4	8	4	5	9	4	3	7	10,14%
18.	Ublinek	3	11	14	0	10	10	1	13	14	7,95%
19.	Usarzów	14	23	37	12	25	37	12	15	27	8,06%
20.	Włostów	101	109	210	93	112	205	93	95	188	11,33%
21.	Zachoinie	7	7	14	5	4	9	5	4	9	6,92%
22.	Żurawniki	2	7	9	2	5	7	4	2	6	8,57%
	RAZEM	274	366	640	249	329	578	249	283	532	9,14%

Źródło: Powiatowy Urząd Pracy w Kielcach

Analiza kapitału społecznego

Analizując kapitał społeczny wzięto pod uwagę m.in.:

- działalność kulturalną na terenie Gminy Lipnik,
- działalność Gminnej Biblioteki Publicznej,
- organizacje pozarządowe (stowarzyszenia, fundacje) działające w poszczególnych sołectwach.



Program Rewitalizacji Gminy Lipnik na lata 2017-2023

Tabela 25 Działalność kulturalna na terenie Gminy Lipnik

Organizacja pozarządowe zarejestrowane na terenie Gminy Lipnik	
Stowarzyszenia ludowe i organizacje	
1.	GMINNY ZWIĄZEK ROLNIKÓW, KÓŁEK I ORGANIZACJI ROLNICZYCH W LIPNIKU
2.	KÓŁKO ROLNICZE W SŁABUSZEWICACH
3.	KÓŁKO ROLNICZE LESZCZKOWIE
4.	KÓŁKO ROLNICZE W LIPNIKU
5.	STOWARZYSZENIE KULTURALNO-OŚWIATOWE W LIPNIKU
6.	STOWARZYSZENIE „GOŁĘBIÓW I PRZYJACIELE”
7.	STOWARZYSZENIE RAZEM DLA LESZCZKOWA
8.	LUDOWY ZESPÓŁ SPORTOWY CUKROWNIK
9.	STOWARZYSZENIE NASZ WŁOSTÓW
Ochotnicza Straż Pożarna	
10.	OCHOTNICZA STRAŻ POŻARNA W MALŻYNIU
11.	OCHOTNICZA STRAŻ POŻARNA W SŁOPTOWIE
12.	OCHOTNICZA STRAŻ POŻARNA W MĘCZENNICACH
13.	OCHOTNICZA STRAŻ POŻARNA W KUROWIE
14.	OCHOTNICZA STRAŻ POŻARNA W USARZOWIE
15.	OCHOTNICZA STRAŻ POŻARNA W LESZCZKOWIE
16.	OCHOTNICZA STRAŻ POŻARNA W SŁABUSZEWICACH
17.	OCHOTNICZA STRAŻ POŻARNA W LIPNIKU
18.	OCHOTNICZA STRAŻ POŻARNA W STERNALICACH
19.	OCHOTNICZA STRAŻ POŻARNA WE WŁOSTOWIE
20.	OCHOTNICZA STRAŻ POŻARNA W ŁOWNICY
21.	OCHOTNICZA STRAŻ POŻARNA W GOŁĘBIOWIE

Źródło: Urząd Gminy Lipnik, grudzień 2016

Działalność Gminnej Biblioteki Publicznej

Biblioteka posiada na koniec 31.12.2015r. 28231 woluminów. Czytelników ogółem w roku 2015 było 788 w tym najwięcej osób w przedziale wiekowym 25-44 lat (200 osób) a najmniej w wieku 1-5 lat (21 osób). W Biblioteka posiada filie we Włostowie. Oddziały w Lipniku oraz we Włostowie posiadają dwóch pracowników.

Godziny otwarcia (czy dotyczy też filii)

Biblioteka główna w Lipniku-czynna:

od 7;15 do 15;15

Filia we Włostowie – czynna:

od 8;00 do 16;00

W tabeli poniżej ukazane są dane odnośnie czytelników Gminnej Biblioteki Publicznej w roku 2015.

Program Rewitalizacji Gminy Lipnik na lata 2017-2023

Tabela 26 Czytelnicy Gminnej Biblioteki Publicznej według wieku i rodzaju wykonywanego zajęcia za rok 2015

Czytelnicy Gminnej Biblioteki Publicznej według wieku i rodzaju wykonywanego zajęcia za rok 2015				
L.p.	Przedział wieku	Liczebność	Rodzaj wykonywanego zajęcia	Liczebność
1.	1 – 5 lat	21	Dzieci	21
2.	6 – 12 lat	165	Uczniowie	353
3.	13 – 15 lat	103	Studenci	63
4.	16 – 19 lat	79	Pracownicy umysłowi	104
5.	20 – 24 lata	88	Robotnicy	38
6.	25 – 44 lata	200	Rolnicy	79
7.	45 – 60 lat	101	Inni zatrudnieni	16
8.	60 lat i więcej	31	Emeryci, renciści	34
9.	-	788	Pozostali, niezatrudnieni	80

Źródło: Urząd Gminy Lipnik, grudzień 2016

Organizacje pozarządowe

Na terenie Gminy Lipnik zarejestrowanych jest aż 26 organizacji pozarządowych, z czego aż 8 w Lipniku (5 z nich ma adres siedziby w Urzędzie Gminy Lipnik).

Liczba organizacja pozarządowych: 21

Liczba sołectwa: 22

Średnia dla sołectwa: 0,95

Żadna organizacja pozarządowa nie jest zarejestrowana na terenie sołectw: Adamów, Grocholice, Kaczyce, Malice Kościelne, Międzygórz, Studzianki, Swojków, Ublinek, Zachoinie, Żurawniki. Najwięcej organizacji jest w Lipniku i Leszczkowie (4 organizacje).

Oczywiście część organizacji pozarządowych swym zasięgiem obejmuje teren całej gminy.

Program Rewitalizacji Gminy Lipnik na lata 2017-2023

Tabela 27 Analiza w których sołectwie zarejestrowane są organizacje pozarządowe

	RAZEM	0	0	1	0	1	4	4	1	0	1	1	0	2	1	1	0	0	3	0	1	0	0
Organizacja pozarządowe zarejestrowane na terenie Gminy Lipnik	Adamów	Grocholice	Gołębiów	Kaczyce	Kurów	Leszczków	Lipnik	Łownica	Malice Kościelne	Małżyn	Męczenice	Międzygórz	Słabuszewice	Słoptów	Sternalice	Studzianki	Swojków	Włostów	Ublinek	Usarzew	Zachoinie	Żurawniki	
Stowarzyszenia ludowe i organizacje																							
1. GMINNY ZWIĄZEK ROLNIKÓW, KÓLEK I ORGANIZACJI ROLNICZYCH W LIPNIKU							1																
2. KÓŁKO ROLNICZE W SŁABUSZEWICACH													1										
3. KÓŁKO ROLNICZE LESZCZKOWIE						1																	
4. KÓŁKO ROLNICZE W LIPNIKU							1																
5. STOWARZYSZENIE KULTURALNO-OŚWIATOWE W LIPNIKU						1																	
6. STOWARZYSZENIE „GOLEBIÓW I PRZYJACIELE”							1																
7. STOWARZYSZENIE RAZEM DLA LESZCZKOWA						1																	
8. LUDOWY ZESPÓŁ SPORTOWY CUKROWNIK																			1				
9. STOWARZYSZENIE NASZ WŁOSTÓW																			1				
Ochotnicza Straż Pożarna																							
10. OCHOTNICZA STRAŻ POŻARNA W MAŁŻYNIU										1													



Program Rewitalizacji Gminy Lipnik na lata 2017-2023

11.	OCHOTNICZA STRAŻ POŻARNA W SŁOPTOWIE																			
12.	OCHOTNICZA STRAŻ POŻARNA W MĘCZENNICACH									1										
13.	OCHOTNICZA STRAŻ POŻARNA W KUROWIE						1													
14.	OCHOTNICZA STRAŻ POŻARNA W USARZOWIE																		1	
15.	OCHOTNICZA STRAŻ POŻARNA W LESZCZKOWIE							1												
16.	OCHOTNICZA STRAŻ POŻARNA W SŁABUSZEWICACH												1							
17.	OCHOTNICZA STRAŻ POŻARNA W LIPNIKU								1											
18.	OCHOTNICZA STRAŻ POŻARNA W STERNALICACH															1				
19.	OCHOTNICZA STRAŻ POŻARNA WE WŁOSTOWIE																	1		
20.	OCHOTNICZA STRAŻ POŻARNA W ŁOWNICY									1										
21.	OCHOTNICZA STRAŻ POŻARNA W GOŁĘBIOWIE				1															

Źródło: opracowanie własne na podstawie danych z Urzędu Gminy



Program Rewitalizacji Gminy Lipnik na lata 2017-2023

Tabela 28 Działalność kulturalna na terenie Gminy liczba osób uczęszczających

Działalność kulturalna na terenie Gminy		
L.p.	Nazwa koła zainteresowań	Liczba osób uczęszczających
Stowarzyszenia ludowe i organizacje		
1.	GMINNY ZWIĄZEK ROLNIKÓW, KÓŁEK I ORGANIZACJI ROLNICZYCH W LIPNIKU	15
2.	KÓŁKO ROLNICZE W SŁABUSZEWICACH	18
3.	KÓŁKO ROLNICZE LESZCZKOWIE	20
4.	KÓŁKO ROLNICZE W LIPNIKU	18
5.	STOWARZYSZENIE KULTURALNO-OŚWIATOWE W LIPNIKU	15
6.	STOWARZYSZENIE „GOŁEBIÓW I PRZYJACIELE”	12
7.	STOWARZYSZENIE RAZEM DLA LESZCZKOWA	18
8.	LUDOWY ZESPÓŁ SPORTOWY CUKROWNIK	15
9.	STOWARZYSZENIE NASZ WŁOSTÓW	12
Ochotnicza Straż Pożarna		
10.	OCHOTNICZA STRAŻ POŻARNA W MALŻYNIU	20
11.	OCHOTNICZA STRAŻ POŻARNA W SŁOPTOWIE	18
12.	OCHOTNICZA STRAŻ POŻARNA W MĘCZENNICACH	12
13.	OCHOTNICZA STRAŻ POŻARNA W KUROWIE	23
14.	OCHOTNICZA STRAŻ POŻARNA W USARZOWIE	18
15.	OCHOTNICZA STRAŻ POŻARNA W LESZCZKOWIE	18
16.	OCHOTNICZA STRAŻ POŻARNA W SŁABUSZEWICACH	21
17.	OCHOTNICZA STRAŻ POŻARNA W LIPNIKU	25
18.	OCHOTNICZA STRAŻ POŻARNA W STERNALICACH	15
19.	OCHOTNICZA STRAŻ POŻARNA WE WŁOSTOWIE	10
20.	OCHOTNICZA STRAŻ POŻARNA W ŁOWNICY	10
21.	OCHOTNICZA STRAŻ POŻARNA W GOŁĘBIOWIE	23
RAZEM		356

Źródło: opracowanie własne na podstawie danych z Urzędu Gminy



Program Rewitalizacji Gminy Lipnik na lata 2017-2023

Analiza ilościowa problemów w sferze środowiskowej

Analizując aspekty środowiskowe wzięto pod uwagę w szczególności negatywne zjawiska dotyczące obecności odpadów stwarzających zagrożenie dla życia, zdrowia ludzi lub stanu środowiska (zwłaszcza na obszary chronione).

Azbest pozostający do utylizacji na terenie gminy

Jak wynika z poniższej tabeli najwięcej azbestu pozostaje do utylizacji w 5 sołectwach: Włostów, Sternalice, Kurów, Gołębiów, Leszczków.

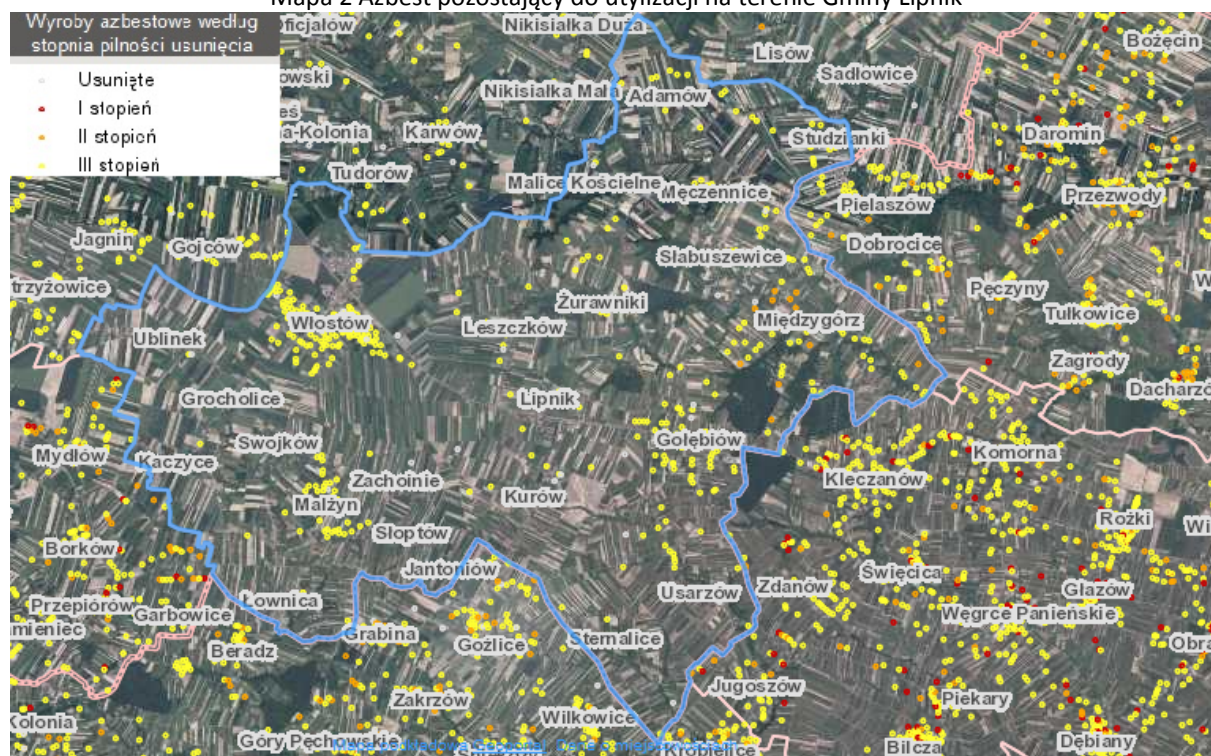
Tabela 29 Inwentaryzacja azbestu na terenie Gminy Lipnik w podziale na miejscowości

L.p.	Wyszczególnienie	Ilość w kg azbestu do utylizacji stan na dzień 04.12.2016r.	%
1.	Adamów	80 542	2,18%
2.	Grocholice	63 862	1,73%
3.	Gołębiów	262 295	7,11%
4.	Kaczyce	223 355	6,05%
5.	Kurów	305 008	8,27%
6.	Leszczków	259 518	7,03%
7.	Lipnik	184 176	4,99%
8.	Łownica	129 976	3,52%
9.	Malice Kościelne	124 179	3,37%
10.	Małżyn	156 354	4,24%
11.	Męczennice	39 490	1,07%
12.	Międzygórz	218 977	5,94%
13.	Słabuszewice	68 555	1,86%
14.	Słoptów	153 208	4,15%
15.	Sternalice	380 144	10,30%
16.	Studzianki	71 929	1,95%
17.	Swojków	43 064	1,17%
18.	Włostów	466 218	12,64%
19.	Ublinek	127 905	3,47%
20.	Usarzów	182676	4,95%
21.	Zachoinie	109 223	2,96%
22.	Żurawniki	38 522	1,04%
Razem		3 689 176	100,00%
Średnia dla sołectwa		307 431	8,33%

Źródło: Urząd Gminy Lipnik

Program Rewitalizacji Gminy Lipnik na lata 2017-2023

Mapa 2 Azbest pozostający do utylizacji na terenie Gminy Lipnik



Źródło: <http://esip.bazaazbestowa.gov.pl/geoserwis.html>

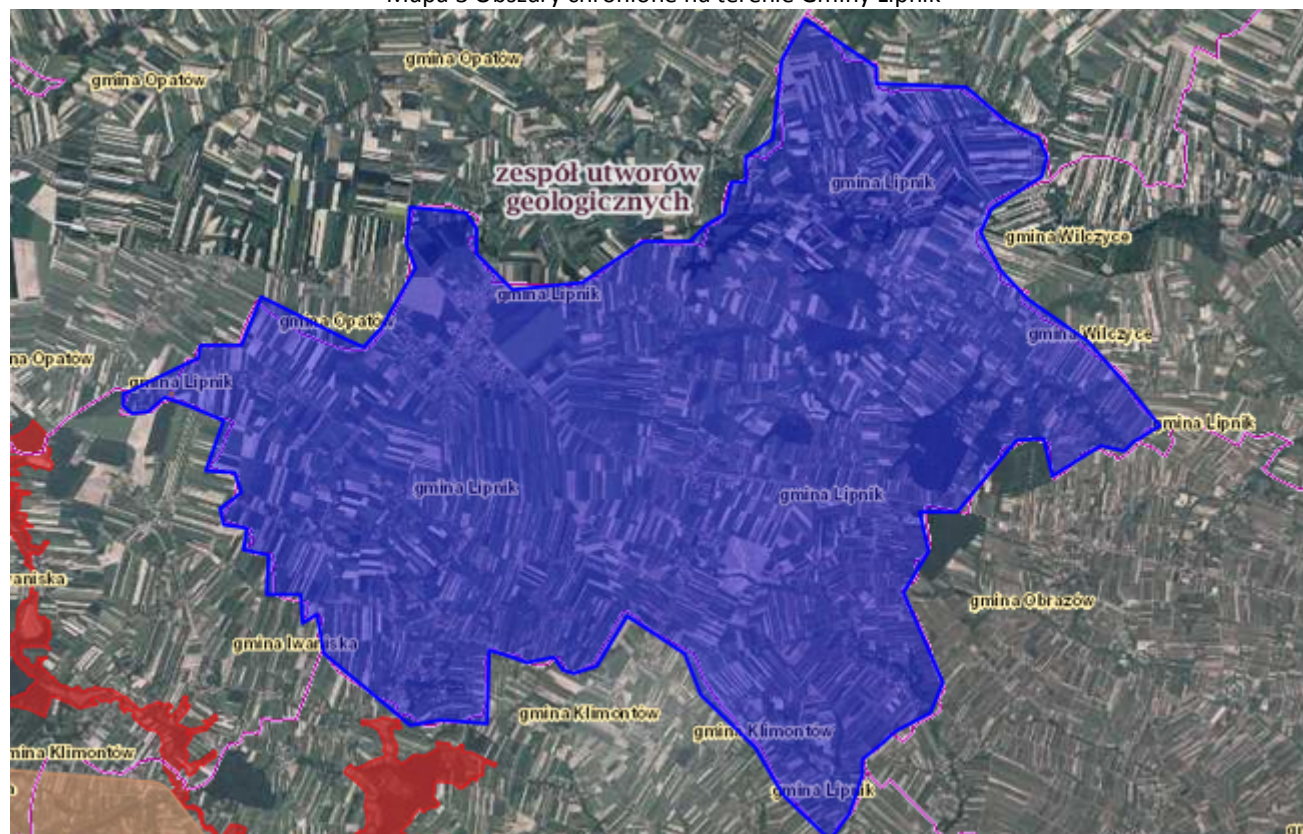
Obszary chronione

Z uwagi na cenne zasoby przyrodnicze znajdujące się na obszarach chronionych uznano, że warto zwrócić uwagę na sołectwa przez które przebiegają tego typu obszary - wykazując je jako te, które należy chronić przed szczególną ingerencją człowieka zgodnie z wszelkiego rodzaju zakazami, o których mówią przepisy prawa. Na terenie gminy Lipnik nie ma żadnych rezerwatów, Parku Krajobrazowego, Parku Narodowego, Obszaru Chronionego Krajobrazu, Zespołu Przyrodniczo Krajobrazowego, Obszarów Natura 2000 – obszary ptasie, Obszaru Natura 2000 - obszary siedliskowe. Na terenie gminy znajdują się trzy pomniki przyrody.



Program Rewitalizacji Gminy Lipnik na lata 2017-2023

Mapa 3 Obszary chronione na terenie Gminy Lipnik



Źródło: <http://geoserwis.gdos.gov.pl/mapy/>

Legenda: ■ Rezerwaty ■ Parki Krajobrazowe ■ Parki Narodowe ■ Obszar Chronionego Krajobrazu ■ Zespoły Przyrodniczo Krajobrazowe ■ Natura 2000 – obszary ptasie
■ Natura 2000 Obszary siedliskowe



Program Rewitalizacji Gminy Lipnik na lata 2017-2023

Pomniki przyrody

Poniższa tabela zawiera informacje na temat pomników przyrody występujących na terenie Gminy Lipnik.

Tabela 30: Pomniki przyrody

Numer w rej. RDOŚ	Nazwa pomnika przyrody	Data utworzenia	Miejscowość	Nr działki
560	Grab Pospolity	1988-12-30	Włostów	19
561	Lipa Drobnolistna	1988-12-30	Włostów	19
562	Klon Jawor	1988-12-30	Włostów	76/3

Źródło: <http://kielce.rdos.gov.pl/formy-ochrony-przyrody>

Analiza ilościowa problemów w sferze gospodarczej

Analizując sferę gospodarczą wzięto pod uwagę negatywne zjawiska dotyczące niskiego stopnia przedsiębiorczości.

Analiza liczby zarejestrowanych firm zarejestrowanych w poszczególnych sołectwach w Centralnej ewidencji i informacji o działalności gospodarczej (CEiDG)

Wzięto pod uwagę, że łączna liczba firm zarejestrowana w CEiDG na 12.12.2016 wynosiła 115. Licząc średnią dla sołectwa podzielono 115/22 sołectw co dało w zaokrągleniu średnio 5 firm/sołectwo. Z analizy wynika, że poniżej średniej jest 14 sołectw: Adamów, Grochlice, Leszczków, Łownica, Małżyn, Męczennice, Międzygórz, Sternalice, Studzianki, Swojków, Ublinek, Usarzew, Zachoinie. Najwięcej firm jest zarejestrowanych w Włostowie (44) w 4 sołectwach takich jak: Międzygórz, Sternalice, Studzianki oraz Swojków nie funkcjonują żadne firmy.

Wskaźnik procentowy liczby osób prowadzących działalność gospodarczą do ogółu mieszkańców sołectwa był najwyższy w Gołębiowie (5,6%), Malice Kościelne (4,8%), Lipnik (3,8 %).

Program Rewitalizacji Gminy Lipnik na lata 2017-2023

Tabela 31 Liczba sołectw, w których liczba zarejestrowanych firm w Centralnej ewidencji i informacji o działalności gospodarczej (CEiDG) jest poniżej średniej dla sołectwa

L.p.	Stan na		% do ogółu korzystających	% do ogółu mieszkańców sołectwa
	Miejscowość	12.12.2016 liczba zarejestrowanych firm w Centralnej ewidencji i informacji o działalności gospodarczej (CEiDG)		
1.	Adamów	1	0,87%	1,8%
2.	Grocholice	2	1,74%	0,6%
3.	Gołębiów	5	4,35%	5,6%
4.	Kaczyce	5	4,35%	2,5%
5.	Kurów	12	10,43%	2,8%
6.	Leszczków	4	3,48%	1,1%
7.	Lipnik	14	12,17%	3,8%
8.	Łownica	1	0,87%	0,6%
9.	Malice Kościelne	6	5,22%	4,8%
10.	Małżyn	3	2,61%	1,7%
11.	Męczennice	1	0,87%	0,9%
12.	Międzygórz	0	0,00%	0,0%
13.	Słabuszewice	4	3,48%	1,4%
14.	Słoptów	4	3,48%	2,4%
15.	Sternalice	0	0,00%	0,0%
16.	Studzianki	0	0,00%	0,0%
17.	Swojków	0	0,00%	0,0%
18.	Włostów	44	38,26%	2,7%
19.	Ublinek	2	1,74%	1,1%
20.	Usarów	4	3,48%	1,2%
21.	Zachoinie	1	0,87%	0,8%
22.	Żurawniki	2	1,74%	2,9%
RAZEM		115	100,00%	38,5%
średnia dla sołectwa		5,23		

Źródło: Centralna ewidencja i informacja o działalności gospodarczej (CEiDG), stan na 12.12.2016

Analiza lokalizacji obiektów noclegowo-gastronomicznych

Metodologia: na podstawie danych Urzędu Gminy Lipnik przeprowadzono analizę liczby obiektów noclegowo-gastronomicznych (gospodarstwa agroturystyczne, restauracje, bary, pizzerie, pensjonaty, schroniska, itp.) w poszczególnych sołectwach gminy. Na terenie gminy znajdują się jeden punkt gastronomiczny „Makowe pole” we Włostowie.

Analiza ilościowa problemów w sferze przestrzenno-funkcjonalnej

Analizując sferę przestrzenno-funkcjonalną wzięto pod uwagę negatywne zjawiska dotyczące niewystarczającego wyposażenia w infrastrukturę techniczną i społeczną lub jej złego stanu technicznego, braku dostępu do podstawowych usług lub ich niskiej jakości, niedostosowania rozwiązań urbanistycznych do zmieniających się funkcji obszaru, niskiego poziomu obsługi komunikacyjnej, niedoboru lub niskiej jakości terenów publicznych.

Program Rewitalizacji Gminy Lipnik na lata 2017-2023

Gospodarka wodno-ściekowa

Metodologia: wzięto pod uwagę czy problem dot. gospodarki wodno-ściekowej został rozwiązany. Nie analizuje się gospodarki wodnej, gdyż Gmina w 100% zwodociągowana.

Tabela 32 Wskaźniki zwodociągowania Gminy Lipnik wg stanu na 12.12.2016

Wskaźniki zwodociągowania w Gminie			
L.p.	Wyszczególnienie	Jednostka miary	Stan na dzień 12.12.2016
1.	Wskaźnik zwodociągowania gminy	%	100
2.	Długość sieci wodociągowej rozdzielczej	km	115,2
3.	Podłączenia wodociągowe prowadzące do budynków mieszkalnych	szt.	5200
4.	Zużycie wody z wodociągów w gospodarstwach domowych	m ³ /mieszk./rok	27

Źródło: Urząd Gminy Lipnik

Tabela 33 Wskaźniki skanalizowania Gminy Lipnik wg stanu na 12.12.2016

Kanalizacja sanitarna na terenie Gminy			
L.p.	Wyszczególnienie	Jednostka miary	Długość na terenie Gminy
1.	Wskaźnik skanalizowania gminy	%	35%
2.	Długość sieci kanalizacji sanitarnej	km	49,8
3.	Podłączenia kanalizacyjne prowadzące do budynków mieszkalnych	szt.	510
4.	Ilość zbiorników bezodpływowych na ścieki	szt.	396
5.	Ścieki odprowadzane do kanalizacji	m ³ /mieszk./rok	40

Źródło: Urząd Gminy Lipnik

Wskaźnik skanalizowania na terenie gminy Lipnik wynosi 35% natomiast długość sieci kanalizacyjnej wynosi 49,8km. Na terenie gminy przyłączonych jest 510 budynków a ilość zbiorników bezodpływowych kształtuje się na poziomie 396 sztuk. W ciągu roku odprowadzanych jest 40m³/mieszk.

Program Rewitalizacji Gminy Lipnik na lata 2017-2023

Tabela 34 Analiza sołectw pod kątem posiadanej infrastruktury wodociągowej, kanalizacyjnej i gazowej

Sołectwo	WODOCIĄG [TAK/NIE]	KANALIZACJA [TAK/NIE]	GAZ [TAK/NIE]
Adamów	tak		
Grocholice	tak		
Gołębiów	tak	tak	tak
Kaczyce	tak		
Kurów	tak	tak	tak
Leszczków	tak	częściowo	tak
Lipnik	tak	tak	tak
Łownica	tak		
Malice Kościelne	tak		
Małżyn	tak		
Męczennice	tak		
Międzygórz	tak		
Słabuszewice	tak		
Słoptów	tak		
Sternalice	tak		
Studzianki	tak		
Swojków	tak		
Włostów	tak	tak	tak
Ublinek	tak		
Usarzów	tak		tak
Zachoinie	tak		
Żurawniki	tak		

Źródło: opracowanie własne na podstawie danych Urzędu Gminy Lipnik, maj 2016

Na terenie gminy Lipnik z 22 sołectw tylko 5 sołectw jest skanalizowane, są to: Kurów, Gołębiów, Lipnik, Włostów oraz częściowo Leszczków. Natomiast dostępność do sieci gazowej posiada 6 sołectw takich jak: Gołębiów, Kurów, Leszczków, Lipnik, Usarzów oraz Włostów.

Zabytki wpisane do Rejestru Zabytków Nieruchomych Województwa Świętokrzyskiego

Na terenie gminy Lipnik znajdują się zabytki widniejące w rejestrze zabytków województwa świętokrzyskiego są to:

Program Rewitalizacji Gminy Lipnik na lata 2017-2023

Tabela 35 Wykaz zabytków na terenie Gminy Lipnik

Miejscowość	Zabytek	Numer w rejestrze
Kurów	cmentarz wojenny, nr rej.: 484 (t.) z 01.03.1993 Cmentarz wojenny w Kurowie – zabytkowy cmentarz z okresu I wojny światowej znajdujący się w gminie Lipnik, w powiecie opatowskim. Usytuowany jest poza terenem wsi, około 800 metrów od drogi Lipnik-Klimontów.	A.516
Malice Kościelne	bramka na cmentarz kościelny, nr rej.: 48 z 01.03.1967	A.517
	cmentarz par. „nowy”, nr rej.: 328 (t.) z 13.06.1988	A.518
	cmentarz par. „stary”, nr rej.: 329 (t.) z 13.04.1988	A.519
Międzygórz	pozostałości zamku, nr rej.: 21 z 31.03.1971 oraz 133 (t.) z 14.06.1977	A.520
Ublinek	pozostałości zespołu dworskiego, nr rej.: 214 (t.) z 27.07.1988: A.521/1-3 - zbór ariański, nr rej.: 205 z 1.10.1956 oraz 38 z 31.03.1971 - pozostałości stawów, - relikty murowanych obiektów folwarcznych.	A.521/1-3
Włostów	zespół kościoła par. pw. św. Jana Chrzciciela: A.522/1-2 - kościół, nr rej.: 232 z 02.10.1956 oraz 39 z 20.05.1966 i 223 (t.) z 30.07.1982 - ogrodzenie, nr rej.: 39 z 20.05.1966	A.522/1-2
	cmentarz par., nr rej.: 351(t.) z 14.06.1988	A.523
	zespół pałacowy: nr rej.: 87 z 01.03.1967 oraz 225 (t.) z 08.02.1978 i 15.04.1985: - pałac (ruina), nr rej.: 299 z 26.10.1956 - oficyna pałacowa (ruina), - lamus (ruina), nr rej. 44 z 01.09.1947 - brama główna z lwami - brama w parku - park, nr rej.: 687 z 19.12.1957	A.524/1-6

Źródło: Rejestr zabytków nieruchomości województwa świętokrzyskiego

Zabytki budownictwa i architektury

Do Gminnej Ewidencji Zabytków jest wpisanych 16 zabytków budownictwa i architektury. Sołectwami, w których jest ich najwyższa ilość: Włostów(11), Malice Kościelne(3), Kurów(1), Międzygórz(1).

Tabela 36 Liczba zabytków wpisana do Gminnej Ewidencji Zabytków w poszczególnych sołectwach

Liczba zabytków wpisana do Gminnej Ewidencji Zabytków w poszczególnych sołectwach		
1.	Adamów	0
2.	Grocholice	0
3.	Gołębiów	0
4.	Kaczyce	0

Program Rewitalizacji Gminy Lipnik na lata 2017-2023

5.	Kurów	1
6.	Leszczków	0
7.	Lipnik	0
8.	Łownica	0
9.	Malice Kościelne	3
10.	Malżyn	0
11.	Męczennice	0
12.	Międzygórz	1
13.	Słabuszewice	0
14.	Słoptów	0
15.	Sternalice	0
16.	Studzianki	0
17.	Swojków	0
18.	Włostów	11
19.	Ublinek	0
20.	Usarzędów	0
21.	Zachoinie	0
22.	Żurawniki	0
	Razem	16

Źródło: opracowanie własne na podstawie Program Opieki nad Zabytkami Gminy Lipnik na lata 2014-2017

Tabela 37 Zabytki budownictwa i architektury wpisane do gminnej ewidencji zabytków

Lp.	Miejscowość	Obiekt zabytkowy	Datowanie
1	Kurów	cmentarz wojenny	01.03.1993
2	Malice Kościelne	bramka na cmentarz kościelny	01.03.1967
3	Malice Kościelne	cmentarz par. „nowy”	13.06.1988
4	Malice Kościelne	cmentarz par. „stary”	13.04.1988
5	Międzygórz	pozostałości zamku	14.06.1977
6	Ublinek	pozostałości zespołu dworskiego	27.07.1988
7	Ublinek	zbór ariański	31.03.1971
8	Włostów	pozostałości stawów,	
9	Włostów	relikty murowanych obiektów folwarcznych.	
10	Włostów	kościół	02.10.1956
11	Włostów	ogrodzenie kościoła	20.05.1966
12	Włostów	cmentarz	14.06.1988
13	Włostów	zespół pałacowy: pałac (ruina)	26.10.1956
14	Włostów	zespół pałacowy: oficyna pałacowa (ruina)	
15	Włostów	zespół pałacowy: lamus (ruina),	01.09.1947
16	Włostów	zespół pałacowy: brama główna z lwami	
17	Włostów	zespół pałacowy: brama w parku	
18	Włostów	zespół pałacowy: park	19.12.1957

Źródło: Program Opieki nad Zabytkami Gminy Lipnik na lata 2014-2017, s. 48-50.

Program Rewitalizacji Gminy Lipnik na lata 2017-2023

Analiza ilościowa problemów w sferze technicznej

Analizując sferę przestrzenno-funkcjonalną wzięto pod uwagę negatywne zjawiska dotyczące degradacji stanu technicznego obiektów budowlanych, w tym o przeznaczeniu mieszkaniowym oraz niefunkcjonowaniu rozwiązań technicznych umożliwiających efektywne korzystanie z obiektów budowlanych, w szczególności w zakresie energooszczędności i ochrony środowiska.

Potrzeby w zakresie budowy nowej i modernizacji istniejącej infrastruktury szkolnej

Na terenie Gminy funkcjonują następujące placówki szkolne:

- Zespół Szkół im. Józefa Mikułowskiego – Pomorskiego w Lipniku, Lipnik 23, 27-540 Lipnik,
- Zespół Szkół we Włostowie, Włostów 1, 27-545 Włostów

Tabela 38 Liczba uczniów w poszczególnych szkołach na terenie Gminy Lipnik

Lp.	Szkoła	Stan na: kwiecień 2016			
		Szkoła Podstawowa	Klasa 0	Gimnazjum	Razem
1.	Zespół Szkół im. Józefa Mikułowskiego – Pomorskiego w Lipniku, Lipnik 23, 27-540 Lipnik	169	17	117	303
2.	Zespół Szkół we Włostowie, Włostów 1, 27-545 Włostów	97	31	52	180
Razem		266	48	169	483

Lp.	Przedszkola	Liczba dzieci
1	Zespół Szkół im. Józefa Mikułowskiego – Pomorskiego w Lipniku, Lipnik 23, 27-540 Lipnik (Oddział Przedszkolny)	46

Źródło: Urząd Gminy Lipnik, grudzień 2016

W roku szkolnym 2014/2015 do placówek oświatowych na terenie gminy uczęszczało 483 uczniów.

W Gminie Lipnik jak i w całym kraju postępuje zjawisko niżu demograficznego, a co za tym idzie zmniejszenie subwencji oświatowej.

Tabela 39 Wyniki egzaminu gimnazjalnego za 2015/2016r.

Wyniki egzaminu gimnazjalnego za 2015/2016r.								
Średnie dla:	Część humanistyczna		Część matematyczno-przyrodnicza		Język obcy			Liczba zdających
	Historia i wiedza o społeczeństwie	Język polski	Przedmioty przyrodnicze	Matematyka	Poziom podstawowy j. ang.	Poziom rozszerzony j. angielski	Poziom podstawowy j. niemiecki	
Zespół Szkół im. Józefa Mikułowskiego – Pomorskiego w Lipniku, Lipnik 23, 27-540 Lipnik	53,52	71,80	45,89	46,61	54,63	34,53	32,92	40
Zespół Szkół we Włostowie, Włostów 1, 27-545 Włostów	49,75	68,26	49,18	47,53	54,55	30,91	60,00	13
Średnia dla gminy	51,64	70,03	47,54	47,07	54,59	32,72	46,46	53
Średnia dla kraju	56	69	51	49	64	45		
Średnia dla województwa	56	69	52	48	63	43	58	



Program Rewitalizacji Gminy Lipnik na lata 2017-2023

Źródło: Urząd Gminy Lipnik, czerwiec 2016

W każdej ze szkół istnieje potrzeba remontów. W tabeli poniżej wykazane są istniejące potrzeby odnowienia placówek.

Tabela 40 Potrzeby placówek oświatowych na terenie gminy Lipnik

Lp.	Szkoła	Potrzeby placówek oświatowych
1.	Zespół Szkół im. Józefa Mikułowskiego – Pomorskiego w Lipniku, Lipnik 23, 27-540 Lipnik	- remont ogrodzenia budynku szkoły (zalecenie Sanepidu), - cyklizowanie i lakierowanie parkietu na Sali gimnastycznej - malowanie ścian i sufitu w kuchni i stołówce szkolnej
2.	Zespół Szkół we Włostowie, Włostów 1, 27-545Włostów	- wymiana podłóg drewnianych w pomieszczeniach na I piętrze głównego budynku szkoły, - cyklizowanie i lakierowanie parkietu w Sali gimnastycznej, - malowanie ścian i sufitu w Sali gimnastycznej, remont tynków we wszystkich pomieszczeniach głównego budynku szkoły, -remont schodów wykonanych z lastryko wiodących na I piętro budynku(zalecenie sanepidu).

Źródło: informacje placówek oświatowych Gminy Lipnik

Dostęp do infrastruktury kulturalnej w poszczególnych sołectwach

Na terenie gminy funkcjonuje 12 strażnic OSP połączonych ze świetlicami wiejskimi (Kurów, Leszczków, Lipnik, Łownica, Małżyn, Męcennice, Usarzew, Słoptów, Sternalice, Słabuszewice i Włostów). Na terenie Gminy w sołectwie Malice Kościelne jest świetlica wiejska.

Tabela 41 Analiza infrastruktury kulturalnej dostępnej w poszczególnych sołectwach

Sołectwo	BUDYNEK OSP	BUDYNEK ŚWIETLICY	BUDYNEK OSP + ŚWIETLICA STANOWIĄ JEDEŃ BUDYNEK	BRAK TEGO TYPU OBIEKTÓW
Adamów				1
Gołębiów				1
Grocholice				1
Kurów	1			
Kaczyce				1
Leszczków	1			
Lipnik	1			
Łownica	1			
Malice		1		
Małżyn	1			
Męcennice	1			
Międzygórz				1
Usarzew	1			
Ublinek				1
Słoptów	1			
Sternalice	1			
Studzianki				1
Swojków				1
Słabuszewice	1			
Włostów	1			
Zachoinie				1
Żurawniki				1

Źródło: Urząd Gminy Lipnik



Program Rewitalizacji Gminy Lipnik na lata 2017-2023

Dostęp do infrastruktury sportowej

Analizując dostęp do infrastruktury sportowej należy stwierdzić, że na terenie gminy są tylko dwa boiska w sołectwie Lipnik oraz Włostów.

Tabela 42 Analiza infrastruktury sportowej dostępnej w poszczególnych sołectwach

Sołectwo	BOISKA	SIŁOWNIE WEWNĘTRZNA	SIŁOWNIE ZEWNĘTRZNE	BASEN	MINIGOLF	STADIO LEKKOATLETYCZNY	PLAŻÓWKI	KORT TENISOWY	Razem
Adamów	0	0	0	0	0	0	0	0	0
Grocholice	0	0	0	0	0	0	0	0	0
Gołębiów	0	0	0	0	0	0	0	0	0
Kaczyce	0	0	0	0	0	0	0	0	0
Kurów	0	0	0	0	0	0	0	0	0
Leszczków	0	0	0	0	0	0	0	0	0
Lipnik	1	0	0	0	0	0	0	0	1
Łownica	0	0	0	0	0	0	0	0	0
Malice Kościelne	0	0	0	0	0	0	0	0	0
Małżyn	0	0	0	0	0	0	0	0	0
Męczennice	0	0	0	0	0	0	0	0	0
Międzygórz	0	0	0	0	0	0	0	0	0
Słabuszewice	0	0	0	0	0	0	0	0	0
Słoptów	0	0	0	0	0	0	0	0	0
Sternalice	0	0	0	0	0	0	0	0	0
Studzianki	0	0	0	0	0	0	0	0	0
Swojków	0	0	0	0	0	0	0	0	0
Włostów	1	0	0	0	0	0	0	0	1
Ublinek	0	0	0	0	0	0	0	0	0
Usarzów	0	0	0	0	0	0	0	0	0
Zachoinie	0	0	0	0	0	0	0	0	0
Żurawniki	0	0	0	0	0	0	0	0	0
Razem	2	0	0	0	0	0	0	0	2

Źródło: analiza własna na podstawie danych Urzędu Gminy Lipnik, grudzień 2016



Program Rewitalizacji Gminy Lipnik na lata 2017-2023

Pogłębiona diagnoza

W wyniku diagnozy jako obszary zdegradowane (w każdym przypadku zidentyfikowano zjawiska kryzysowe w sferze społecznej oraz przynajmniej jednej ze sfer: gospodarczej, środowiskowej, przestrzenno-funkcjonalnej lub technicznej) przewidziane do objęcia programem rewitalizacji wyznaczono fragmenty sołectwa Lipnik.

Tabela 43 Delimitacja obszarów rewitalizacji ze względu na limit liczby mieszkańców

Sołectwo	Liczba mieszkańców na 31.12.2015r.	Ujęto w rewitalizacji
Lipnik	368	368

Źródło: opracowanie własne

Uzasadnienie wskazania sołectwa **Lipnik** jako obszaru zdegradowanego:

- W miejscowości Lipnik zlokalizowane są: Urząd Gminy, Zespół Szkół w Lipniku im. prof. Józefa Mikułowskiego - Pomorskiego, Centrum Kształcenia w Lipniku, Ośrodek Pomocy Społecznej w Lipniku, Ośrodek zdrowia Lipniku, Poczta, Ochotnicza Straż Pożarna, stacja paliw ORLEN, Dwór Markus- Organizacja imprez okolicznościowych, Punkt Apteczny A. KLAMUT w Lipniku, oczyszczalnia ścieków.

Zidentyfikowane problemy społeczne:

- Znaczna liczba rodzin korzysta z pomocy GOPS w 2013r. – 13 rodzin, 2014r. – 16 rodzin, 2015r. –11 osób;

Tabela 44 Liczba rodzin i osób korzystających z pomocy GOPS w latach 2013-2015 w podziale na sołectwa

Sołectwo	2013			2014			2015						
	liczba osób	liczba rodzin	% do ogółu korzystających osób	liczba osób	liczba rodzin	% do ogółu korzystających	% do ogółu korzystających rodzin	% do ogółu mieszkańców sołectwa	liczba osób	liczba rodzin	% do ogółu korzystających	% do ogółu korzystających rodzin	% do ogółu mieszkańców sołectwa
Lipnik	32	13	4,53%	35	16	5,23%	6,87%	9,31%	29	11	4,92%	4,95%	7,88%

Źródło: opracowanie własne

- 8 dzieci w wieku 6-16 lat w sołectwie Lipnik korzystało z dożywiania w szkole (więcej o 3 w stosunku do roku 2013);
- Łącznie w sołectwie Lipnik z zasiłku korzysta 11 mieszkańców Lipnika, tj. 19,64% ogółu liczby mieszkańców sołectwa.

Tabela 45 Liczba osób korzystająca z zasiłków stałych, okresowych, celowych w poszczególnych sołectwach

Sołectwo	Zasiłek - rok 2015								
	Staly	% do ogółu korzystających	% do ogółu mieszkańców w sołectwa	Okresowy	% do ogółu korzystających	% do ogółu mieszkańców w sołectwa	Celowy	% do ogółu korzystających	% do ogółu mieszkańców w sołectwa
Lipnik	1	2,17%	0,27%	4	22,22%	1,09%	6	4,05%	1,63%

Źródło: opracowanie własne



Program Rewitalizacji Gminy Lipnik na lata 2017-2023

- Największa w gminie liczba osób pobierała w 2015r. zasiłek GOPS z tytułu bezrobocia (10 osób, co 5 osoba w gminie pobierająca to świadczenie).
- Wzrasta liczba mieszkańców sołectwa pobierających zasiłek z tytułu bezrobocia (osoby w 2015r. wzrost o 3 osoby względem 2013r.) – co stanowiło w 2015r. 7,30% ogółu korzystających z tego zasiłku.
- Po 4 osób (w 2014 i 2015) skorzystało ze świadczeń pomocy społecznej w zakresie zasiłku z tytułu bezradności w sprawach opiekuńczo-wychowawczych (tj. 7,27%% ogółu korzystających z tego świadczenia).
- 25 przestępstw i wykroczeń popełniono na terenie sołectwa Lipnik w ciągu ostatnich 3 lat (blisko co 14 przestępstwo/wykroczenie w gminie!)
- 32 osoby na koniec 2015r. było zarejestrowane w Powiatowym Urzędzie Pracy jako osoby bezrobotne (4 miejsce w gminie, 6,02% ogółu zarejestrowanych w gminie, 8,70% mieszkańców sołectwa).
- Spada liczba mieszkańców do 25 r. ż. na terenie sołectwa (o 12 osób w ostatnich 3 latach) – na koniec 2015r. takich osób było 95.
- Wzrasta na terenie sołectwa Lipnik liczba osób w wieku 61+ (o 4 osoby w ciągu ostatnich 3 lat) – wynosi obecnie 95 osób tj. 25,82%% ogółu mieszkańców (tylko Oblęgorek ma wyższy procent).
- Istnieje potrzeba doposażenia Ośrodka Zdrowia w Lipniku w niezbędny sprzęt do świadczenia wysokiej jakości usług medycznych i zwiększania ich zakresu.
- Wyniki z egzaminu gimnazjalnego są niższe od wyników gminnych, wojewódzkich i krajowych z przedmiotów takich jak: historia i wiedza i społeczeństwie, przedmioty przyrodnicze, matematyka, j. angielski poziom rozszerzony, j. niemiecki poziom podstawowy.

Potencjały w sferze społecznej:

Na terenie sołectwa jest zarejestrowanych 4 organizacji pozarządowych:

- Gminny związek rolników, kółek i organizacji rolniczych w Lipniku,
- Kółko rolnicze w Lipniku,
- Stowarzyszenie „GOŁĘBIÓW I PRZYJACIELE”,
- Ochotnicza straż pożarna w Lipniku.

Zidentyfikowane problemy środowiskowe:

- W sołectwie Lipnik pozostało jeszcze do utylizacji 184 176kg azbestu tj. ponad 4,99% azbestu pozostającego do utylizacji na terenie gminy.

Potencjały w obszarze gospodarczym:

- 14 firm tj. blisko 12,17% mieszkańców sołectwa prowadzi własną działalność gospodarczą (2 miejsce w gminie).

Zidentyfikowane problemy w sferze technicznej:

- Istnieje potrzeba modernizacji i doposażenia Zespół Szkół im. Józefa Mikułowskiego – Pomorskiego w Lipniku zgodnie z potrzebami wskazanymi w tabeli „Potrzeby placówek oświatowych”.
- Istnieje potrzeba modernizacji dróg przebiegających przez teren sołectwa oraz budowa na niektórych z nich infrastruktury towarzyszącej np. oświetlenie, chodniki, ciągi rowerowe, itp.
- Dostosowanie budynków użyteczności publicznej do potrzeb osób niepełnosprawnych.
- Konieczna jest modernizacja i termomodernizacja budynku Urzędu Gimny w Lipniku.
- Istnieje konieczność modernizacji i termomodernizacji budynku Ochotniczej Straży Pożarnej w Lipniku.
- Konieczna jest modernizacja i termomodernizacja budynku Przedszkola.

Program Rewitalizacji Gminy Lipnik na lata 2017-2023

Wyznaczenie obszaru rewitalizacji

Lipnik jest czwartym sołectwem w gminie pod względem liczby mieszkańców (368 na 31.12.2015r), co stanowiło 6,32% ogółu mieszkańców gminy.

Zakres potrzeb rewitalizacyjnych

W ramach rewitalizacji istnieje potrzeba realizacji przedsięwzięć przyczyniających się do wzrostu estetyki przestrzeni publicznej w zakresie:

- **infrastruktury drogowej** – istnieje potrzeba poprawy istniejących tras komunikacyjnych na terenie miejscowości (ciągi piesze i jezdne),
- odnowienia budynku Urzędu Gminy wraz z pracami termomodernizacyjnymi,
- odnowienia budynku Przedszkola wraz z pracami termomodernizacyjnymi,
- odnowienia budynku Ochotniczej Straży Pożarnej wraz z pracami termomodernizacyjnymi,
- wykorzystanie OZE m.in. na budynkach użyteczności publicznej.